



SPRAWOZDANIE Z DZIAŁALNOŚCI
POWIATOWEGO URZĘDU PRACY
W WOŁOMINIE W 2009 R

WOŁOMIN LUTY 2010

SPRAWY KADROWO - ORGANIZACYJNE

Ubiegły rok był rokiem w którym minęła 90 rocznica powołania *Dekretem* z 1919 roku służb zatrudnienia, oraz 20 rocznica publicznych służb zatrudnienia w Polsce.

ZATRUDNIENIE

W 2009 roku nadal był realizowany program wsparcia Powiatowych i Wojewódzkich Urzędów Pracy w realizacji zadań na rzecz aktywizacji zawodowej osób bezrobotnych w regionie w ramach Programu Operacyjnego Kapitał Ludzki Priorytet VI Rynek pracy otwarty dla wszystkich Działanie 6.1 Poprawa dostępu do zatrudnienia oraz wspieranie aktywności zawodowej w regionie Poddziałanie 6.1.2. „KADRA TO KAPITAŁ”. W ramach tego programu Urząd zwiększył zatrudnienie o dodatkowych doradców zawodowych - stażystów i pośredników pracy - stażystów.

Stan zatrudnienia w Powiatowym Urzędzie Pracy w Wołominie na dzień 31.12.2009r. przedstawia poniższa tabela :

WYSZCZEGÓLNIENIE	WOŁOMIN	FILIA w RADZYMINIE	FILIA w TŁUSZCZU	RAZEM
ETATY	46	12	12	70
PROGRAM „KADRA TO KAPITAŁ ”	4	2	3	9
URLOPY WYCHOWAWCZE	3	0	2	5
URLOPY BEZPŁATNE	0	0	1	1
RAZEM	53	14	18	85

Na dzień 31.12.2009r. w ramach zatrudnienia 5 pracownic przebywało na urlopie wychowawczym, jedna na urlopie bezpłatnym, 5 osób pracowało w niepełnym wymiarze czasu pracy, 7 osób posiadało orzeczenie o niepełnosprawności.

W okresie sprawozdawczym przestało pracować w urzędzie 6 pracowników, 10 osób zostało zatrudnionych.

SPRAWY OGRANIZACYJNE

W ubiegłym roku Urząd nasz przyłączył się do projektu „Zielona Linia, Centrum Informacyjno – Konsultacyjne Służb Zatrudnienia”. Dzięki temu projektowi powstanie rozległa sieć teleinformatyczna służb zatrudnienia między innymi rozbudowująca internetowe serwisy informacyjne. System „Zielona Linia” będzie posiadał dostęp do baz i zasobów centralnych z zakresu rynku pracy. Będą poszerzane bazy wiedzy, nastąpi weryfikacja koncepcji Centralnej Bazy Ofert Pracy.

W styczniu 2009 roku został zakupiony dla urzędu nowy samochód służbowy Hyundai Accent. Samochód służbowy w urzędzie jest wykorzystywany między innymi do: kontroli pracodawców i bezrobotnych korzystających ze środków udzielonych przez Urząd na podjęcie działalności gospodarczej lub na zwiększenie zatrudnienia, kontroli instytucji przeprowadzających szkolenia bezrobotnych zleczanych przez Urząd.

W czterech pokojach w których latem ze względu na wysoką temperaturę praca była wysoce uciążliwa została zainstalowana klimatyzacja.

W Filii w Radzyminie została położona wykładzina podłogowa typu „Tarkett”.

Rok 2009 był rokiem w którym Urząd realizował program modernizacji (wymiany) sprzętu informatycznego. W ramach tego programu zostało wymienionych m.in. 30 jednostek komputerowych.

PODNOSZENIE KWALIFIKACJI

Na koniec roku 2009 uzupełniało wiedzę studiując 7 pracowników urzędu. Kolejnych 7 pracowników poszerzało wiedzę na studiach podyplomowych w tym w ramach projektu „Studia podyplomowe dla pracowników publicznych służb zatrudnienia” realizowanego w ramach poddziałania 6.1.2 Programu Operacyjnego Kapitał Ludzki na kierunkach :

- Zarządzanie projektami - 3 osoby
- Doradztwo zawodowe - 2 osoby
- Zarządzanie polityką rynku pracy - 1 osoba

Poziom wykształcenia pracowników urzędu na dzień 31.12.2009r. przedstawia poniższa tabela :

Wykształcenie :	Osoby :
wyższe	60
policealne i średnie zawodowe	20
średnie ogólnokształcące	4
zasadnicze zawodowe	1

Na dzień 31.12.2009r. w Powiatowym Urzędzie Pracy 19 pracowników posiadało licencje zawodowe nadawane przez Wojewodę Mazowieckiego na podstawie art. 93 ustawy o promocji zatrudnienia i instytucjach rynku pracy, w tym :

- 7 pracowników licencję pośrednika pracy,
- 5 pracowników licencję pośrednika pracy I stopnia,
- 1 pracownik licencję pośrednika pracy II stopnia
- 4 pracowników licencję doradcy zawodowego.
- 1 pracownik licencję doradcy zawodowego I stopnia,
- 1 pracownik licencję doradcy zawodowego II stopnia

PODNOSENIE KWALIFIKACJI - SZKOLENIA

W 2009 roku pracownicy urzędu brali udział w szkoleniach dotyczących m.in. :

szkolenia „zamknięte” (w siedzibie urzędu dla wszystkich pracowników PUP)

- Nowelizacji ustawy o promocji zatrudnienia i instytucjach rynku pracy.
- Kodeksu Postępowania Administracyjnego.

pozostałe

- Zmiany w zasadach udzielania pomocy publicznej w praktyce działania Powiatowych Urzędów Pracy.
- Wdrażania Zielonej Linii w Urzędach Pracy.
- Spłaty kredytów mieszkaniowych osób bezrobotnych z Funduszu Pracy, opracowywanie nowej dokumentacji w Urzędach Pracy.
- Tworzenia i funkcjonowania Centrów Aktywizacji Zawodowej w Powiatowych Urzędach Pracy.
- Nowości w realizacji zamówień publicznych w Urzędach Pracy.
- Stosowanie Kwestionariusza Zainteresowań Zawodowych.
- Wydatki strukturalne.

KONTROLE

W 2009 roku w Powiatowym Urzędzie Pracy zostały przeprowadzone następujące kontrole przez :

1. Wojewódzki Urząd Pracy w Warszawie w dniach 04.02.2009r. - 05.02.2009 r. w zakresie projektu PO KL.06.01.02-14-022/08 „KADRA - to kapitał”.
2. Mazowiecki Urząd Wojewódzki w dniu 24.03.2009 r. - kontrola sprawdzająca w przedmiocie kontroli problemowej dot. prawidłowości realizacji zadań w zakresie szkoleń grupowych i indywidualnych.
3. Ministerstwo Pracy i Polityki Społecznej w dniach 21.05.2009r. - 27.05.2009r. w zakresie kontroli „Wydatkowanie w 2008 przez powiatowe urzędy pracy środków Funduszu Pracy na wybrane świadczenia obligatoryjne wynikające z ustawy o promocji zatrudnienia i instytucjach rynku pracy”.
4. ABR AUDYTOR Sp. z o.o. w dniu 24.06.2009 r. - monitoring w zakresie zgodności realizacji projektu z przepisami dotyczącymi Sektorowego Programu Operacyjnego Rozwój Zasobów Ludzkich współfinansowanego z EFS.
5. Starostwo Powiatowe w Wołominie w dniach 27 - 28.07.2009 r. w zakresie kontroli celowości wydatkowania 5% ogółu wydatków za 2008 r.
6. Biuro Generalnego Inspektora Ochrony danych osobowych - w dniach 06.10.2009r.- 09.10.2009r. z zakresu ochrony danych osobowych - zabezpieczenie.
7. Mazowiecki Urząd Wojewódzki w dniach 27 - 30.11.2009 r. i 01.12.2009 r. w zakresie kontroli przestrzegania standardów rynku pracy w zakresie pośrednictwa pracy.

DECYZJE I ODWOŁANIA

W związku z obsługą osób bezrobotnych i poszukujących pracy Powiatowy Urząd Pracy w Wołominie w 2009 roku wydał :

- decyzji administracyjnych - 32338,
- postanowień - 407,
- zaświadczeń - 11500 (celem przedłożenia w Ośrodkach Społecznych, Sądach, Bankach Policji, ZUS i innych),
- odpowiedzi na wnioski o udostępnienie danych osobowych dotyczących osób zarejestrowanych lub niezarejestrowanych - 1500,
- potwierdzeń ubezpieczenia zdrowotnego - 48000,
- informacji o dochodach Pit-11 - 4712

W/w okresie do tutejszego urzędu wpłynęło 42 odwołania na decyzje organu I instancji, które po ponownym rozpatrzeniu zostały przekazane do organu odwoławczego, z czego:

- 25 odwołań utrzymano w mocy,
- 4 odwołania uchylił organ II instancji,
- 13 odwołań pozostało do rozpatrzenia,

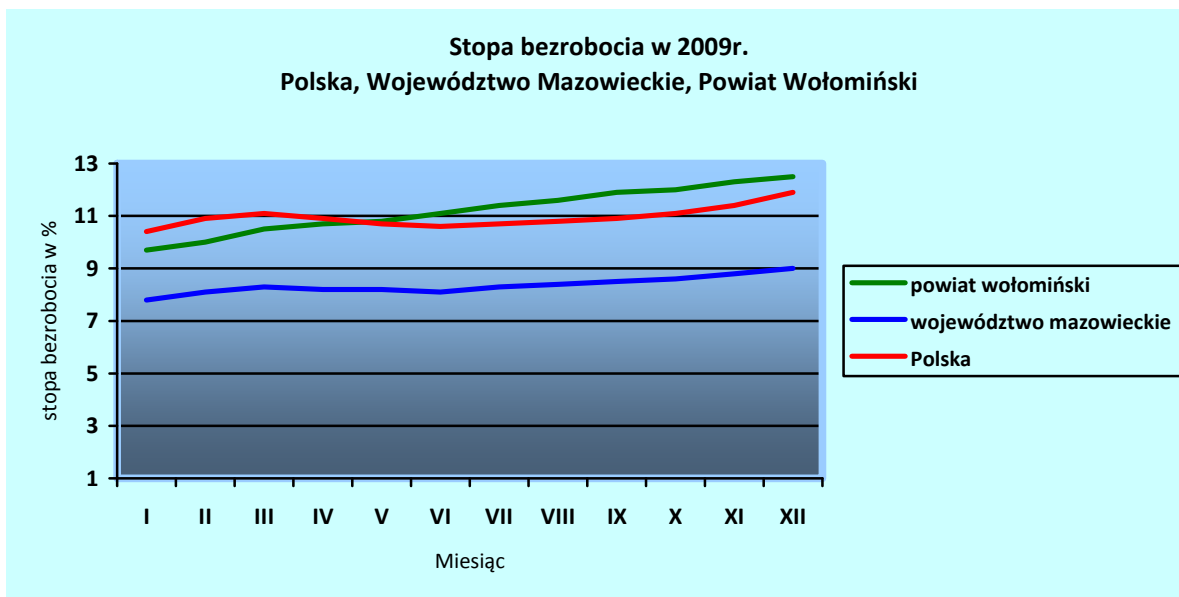
STAN I STRUKTURA BEZROBOCIA

Na dzień 30.06.2009r. stopa bezrobocia w powiecie wołomińskim wynosiła 11,1 %, i zwiększyła się w porównaniu do ubiegłego roku o 1,7 punktu procentowego.

Zmiany stóp bezrobocia w okresie 12 kolejnych miesięcy obrazuje poniższa tabela i wykres.

Tabela 1. Stopa bezrobocia od XII 2008r. - XI 2009r.- Polska, Województwo Mazowieckie. Powiat Wołomiński

Miesiąc	XII 2008	I 2009	II 2009	III 2009	IV 2009	V 2009	VI 2009	VII 2009	VIII 2009	IX 2009	X 2009	XI 2009	XII 2009
Powiat wołomiński	9,3	9,7	10,0	10,5	10,7	10,8	11,1	11,4	11,6	11,9	12,0	12,3	12,5
Województwo mazowieckie	7,3	7,8	8,1	8,3	8,2	8,2	8,1	8,3	8,4	8,5	8,6	8,8	9,0
Polska	9,5	10,4	10,9	11,1	10,9	10,7	10,6	10,7	10,8	10,9	11,1	11,4	11,9



Dynamika zmian stopy bezrobocia:

Tabela 2.

Stopa bezrobocia w /g stanu na dzień 30 czerwca za okres 3 kolejnych lat.

Okres	w powiecie wołomińskim	w kraju
Stan na koniec czerwca 2007r.	13,2	12,3
Stan na koniec czerwca 2008r.	9,4	9,4
Stan na koniec czerwca 2009 r.	11,1	10,6

Wysokość stopy bezrobocia w powiecie na koniec czerwca w porównaniu ze stopą bezrobocia w kraju jest wskaźnikiem, który decyduje o okresie pobierania zasiłku dla bezrobotnych w następnym roku. W związku z tym, że na koniec czerwca 2008r. stopa bezrobocia w powiecie wołomińskim nie przekraczała 125 % przeciętnej stopy bezrobocia w kraju, to bezrobotni rejestrujący się w roku 2009r. uprawnieni byli zasadniczo do 6 - miesięcznego okresu pobierania zasiłku dla bezrobotnych. Osoby rejestrujące się w 2010r. uprawnione są również do 6 - miesięcznego okresu pobierania zasiłku dla bezrobotnych.

Stopa bezrobocia w powiecie wołomińskim na dzień 30.11.2009r. wynosiła 12,3 %, a w skali kraju 11,4 %.

Zarówno w kraju jak i w powiecie wołomińskim jest tendencja wzrostu stopy bezrobocia.

Na koniec roku 2009r. liczba zarejestrowanych bezrobotnych w powiecie wołomińskim wynosiła 8551 osób w tym kobiet 3790.

Z ogólnej liczby bezrobotnych :

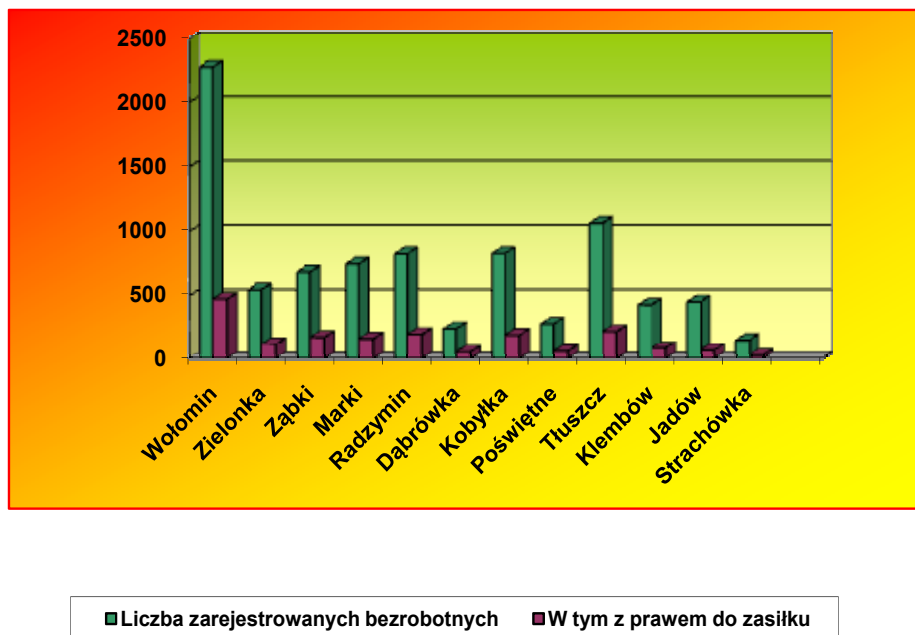
- 5199 osób mieszkało w mieście, co stanowiło 60,8 % ogółu bezrobotnych,
- 3352 osoby mieszkało na wsi, co stanowiło 39,2 % ogółu bezrobotnych.

Tabela 3. Liczba osób bezrobotnych w poszczególnych miastach i gminach w latach 2007, 2008 i 2009.

Gmina	Liczba zarejestrowanych bezrobotnych			w tym z prawem do zasiłku		
	31.12.07r.	31.12.08r.	31.12.09r.	31.12.07r.	31.12.08r.	31.12.09r.
1	2	3	4	5	6	7
Wołomin	1822	1552	2274	257	302	476
Zielonka	417	327	549	56	69	121
Ząbki	495	425	687	69	77	177
Marki	624	454	750	93	94	165
Radzymin	726	531	829	133	121	200
Dąbrówka	226	141	245	43	35	55
Kobyłka	594	547	831	77	98	194
Poświętne	197	161	282	33	43	61
Tłuszcz	849	771	1065	107	124	223
Klembów	341	294	431	48	38	86
Jadów	364	347	454	40	44	68
Strachówka	125	124	154	7	15	27
RAZEM	6780	5674	8551	963	1060	1853

Liczba osób bezrobotnych z prawem do zasiłku według stanu na 31.12.2009r. wynosiła 1853osoby i w porównaniu do 31.12.2008r. nastąpił wzrost liczby uprawnionych do zasiłku dla bezrobotnych o 793 osoby. Nastąpił również wzrost udziału procentowego osób z prawem do zasiłku w stosunku do ogólnej liczby bezrobotnych.

Liczba osób bezrobotnych w poszczególnych miastach i gminach wg stanu na dzień 31.12.2009r.



W ciągu 12 miesięcy 2009r. zarejestrowało się 13050 osób bezrobotnych z tego:

- 3832 osoby rejestrujące się po raz pierwszy,
- 9218 powróciło do rejestracji po raz kolejny,
- 3652 osoby nabyło prawo do zasiłku dla bezrobotnych.

Tabela 4. Bilans osób bezrobotnych w 2009r. „napływ”.

NAPŁYW				
Za okres (miesiąc)	Ogółem rejestr	po raz pierwszy	po raz kolejny	w tym z prawem do zasiłku
I	1324	306	1018	363
II	1021	273	748	260
III	1200	299	901	303
IV	995	262	733	334
V	899	288	611	282
VI	1042	325	717	289
VII	1131	386	745	334
VIII	930	305	625	251
IX	1247	478	769	291
X	1207	348	859	324
XI	1138	318	820	325
XII	916	244	672	296
Razem:	13050	3832	9218	3652

Zgodnie z tendencjami lat poprzednich miesiąc styczeń jest miesiącem wzrostu bezrobocia, w tym również osób, którym przysługuje prawo do zasiłku. Jest to spowodowane przede wszystkim rejestrowaniem się osób po zakończeniu prac sezonowych.

W miesiącu styczniu zarejestrowało się ogółem 1324 osoby, z tego 306 osób po raz pierwszy i 1018 po raz kolejny.

Od 01.01.2009r. do 31.12.2009r. przyznano:

- 3652 zasiłki dla bezrobotnych,
- 392 dodatki aktywizacyjne,
- 1540 stypendiów z czego:
 - 1079 stypendiów z tytułu szkolenia,
 - 456 stypendiów z tytułu stażu,
 - 5 stypendiów z tytułu odbywanego przygotowania zawodowego,
- 9 osobom udzielono pomocy w spłacie kredytu mieszkaniowego,
- 8 osobom wypłacono zasiłki transferowane.

W okresie sprawozdawczym przyznano 392 dodatki aktywizacyjne dla osób bezrobotnych z prawem do zasiłku, które podjęły zatrudnienie z własnej inicjatywy.

Wysokość dodatku aktywizacyjnego w omawianym okresie wynosiła 49 % kwoty zasiłku podstawowego miesięcznie.

W 2009r. Urząd Pracy w Wołominie po raz pierwszy przyznał pomoc w spłacie kredytu mieszkaniowego 9 osobom na podstawie ustawy z 19 czerwca 2009r. o pomocy państwa w spłacie niektórych kredytów mieszkaniowych udzielonych osobom, które utraciły pracę. Pomoc państwa w spłacie niektórych kredytów mieszkaniowych może być przyznana kredytobiorcy zobowiązanemu do spłaty kredytu mieszkaniowego, który po dniu 01.07.2008r. utracił pracę oraz zarejestrował się jako bezrobotny i któremu przyznano prawo do zasiłku dla bezrobotnych. Wyżej wymieniona pomoc może być przyznana przez okres nie dłużej niż 12 miesięcy i nie może być wyższa niż 1200zł. miesięcznie.

W 2009r. urząd wypłacił 15 osobom zasiłki transferowane. Zasiłek transferowany przyznawany jest przez kraj UE, w którym osoba pozostawała w zatrudnieniu a następnie zgłosiła wniosek o transferowanie tego zasiłku do kraju do którego udaje się w celu poszukiwania zatrudnienia.

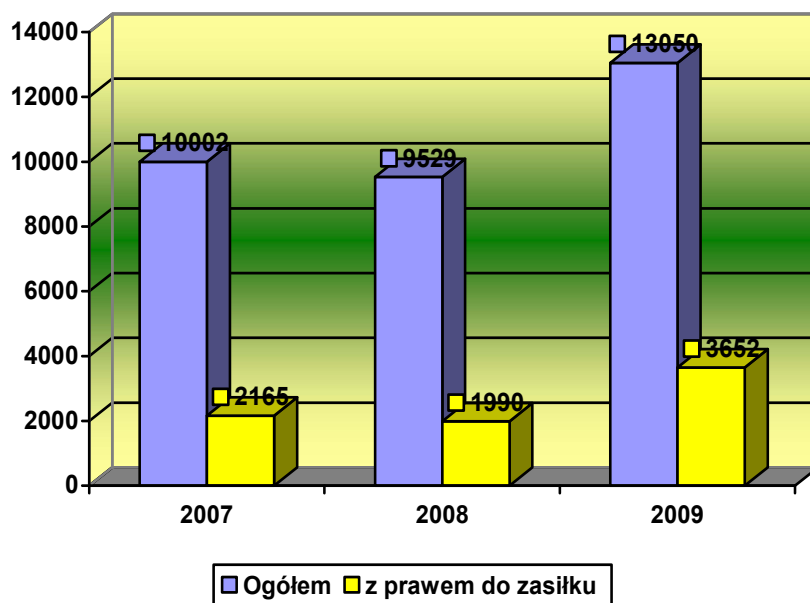
Maksymalny okres trwania transferu zasiłku wynosi 3 miesiące. Po wyczerpaniu tego okresu osoba jeżeli nie podejmie zatrudnienia winna powrócić do kraju w którym przyznano zasiłek, w przeciwnym razie traci prawo do niego. Wypłacone zasiłki przez Urząd Pracy w Wołominie były głównie Polakom powracającym z zagranicy (Anglia, Irlandia, Islandia).

Wysokość wypłaconych zasiłków była zróżnicowana i wahała się od 3.095 do 7.074 miesięcznie. Wysokość zasiłku transferowego zależała między innymi od kraju w jakim był przyznany.

Tabela 5 .Liczba bezrobotnych w kolejnych miesiącach w latach 2007-2009

w miesiącach	Liczba zarejestrowanych Bezrobotnych					
	2007r.		2008r.		2009r.	
	ogółem	z prawem do zasiłku	ogółem	z prawem do zasiłku	ogółem	z prawem do zasiłku
I	1125	294	1024	243	1324	363
II	680	193	770	164	1201	260
III	755	209	602	139	1200	303
IV	650	158	724	165	995	334
V	845	175	766	144	899	282
VI	762	131	702	135	1042	289
VII	1061	197	842	164	1131	334
VIII	857	145	743	122	930	251
IX	890	134	892	136	1247	291
X	955	212	883	153	1207	324
XI	791	172	832	196	1138	325
XII	631	145	749	229	916	296
Razem	10002	2165	9529	1990	13050	3652

Liczba zarejestrowanych osób bezrobotnych w latach 2007-2009



Liczba osób zarejestrowanych w roku 2009 wynosiła 13050 i w porównaniu do roku 2008 wzrosła o 3521 osób. Ilość osób z prawem do zasiłku dla bezrobotnych uległa wzrostowi o 1662 osoby w porównaniu do 2008r.

Ruch bezrobotnych w 2009r.

Odływ bezrobotnych na rynku pracy jest istotnym czynnikiem w działalności Powiatowego Urzędu Pracy. W ciągu 2009r. z ewidencji urzędu wyłączono ogółem 10173 osób.

Przyczynami wyłączeń było :

- podjęcie pracy - 3321 osób,
- rozpoczęcie szkolenia - 1079 osoby,
- rozpoczęcie stażu - 456 osób,
- rozpoczęcie przygotowania zawodowego - 5 osób,
- niepotwierdzenie gotowości do podjęcia pracy - 4246 osób,
- rezygnacja ze statusu osoby bezrobotnej - 218 osób,
- inne przyczyny - 848 osób.

Tabela 6. Bilans osób bezrobotnych w 2009r. „odływ”.

ODPŁYW								
Za okres (miesiąc)	OGÓLEM	Podjęcia pracy	Niepotwierdzenia gotowości do pracy	Rezygnacja	Rozpoczęcie szkoleń	Rozpoczęcie staży	Rozpoczęcie przygotowań zawodowych	INNE*
I	489	187	187	17	10	12	5	71
II	872	194	324	11	203	37	0	103
III	796	227	279	18	126	34	0	112
IV	864	288	362	23	76	33	0	82
V	876	280	366	16	133	23	0	58
VI	792	218	384	18	93	30	0	49
VII	870	294	398	20	29	75	0	54
VIII	803	268	371	18	34	54	0	58
IX	1019	389	352	17	93	77	0	91
X	1125	373	439	25	187	39	0	62
XI	893	314	372	22	94	35	0	56
XII	774	289	412	13	1	7	0	52
Razem:	10173	3321	4246	218	1079	456	49	848

*np. odmowa przyjęcia pracy lub propozycji szkolenia, podjęcie nauki, ukończenia 60/65 lat, nabycie praw emerytalnych, rentowych lub uprawnień do świadczeń przedemerytalnych.

Najważniejszym wskaźnikiem odpływu bezrobotnych z ewidencji urzędu w 2009r. było podjęcie pracy i wynosiło 3321 osób, co stanowi 32,6% ogółu osób wyłączonych. Jednak najczęstszą przyczyną wyrejestrowania był brak gotowości do pracy i wynosił 4246 osób co stanowiło 41,7% ogółu osób wyłączonych.

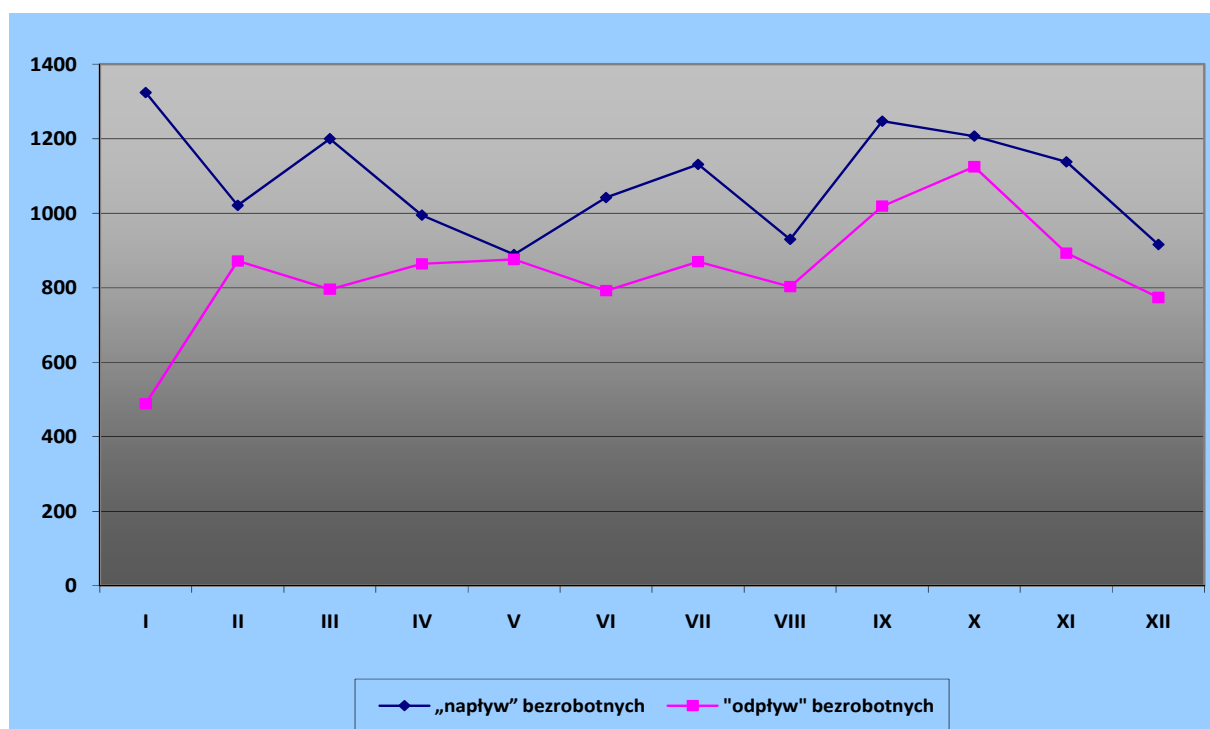
Na stan bezrobocia ma wpływ zarówno liczba osób nowo zarejestrowanych jak i liczba osób, które zostają wyrejestrowane.

Poniższe zestawienie danych liczbowych dotyczących „napływu” i „odpływu” z rejestru bezrobotnych w 2009r. wskazuje na utrzymanie się w poszczególnych miesiącach stałej nadwyżki liczby osób włączonych do ewidencji nad osobami wyrejestrowanymi.

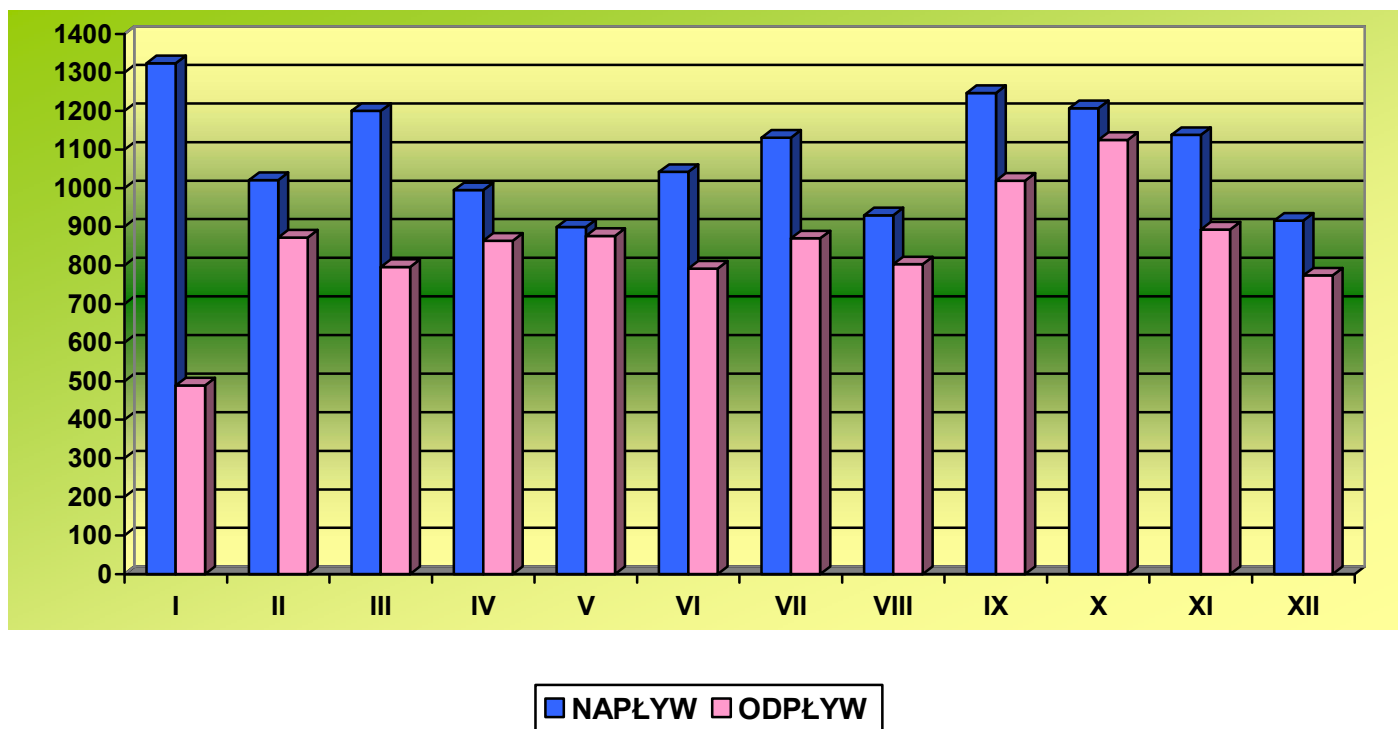
Tabela 7. „Napływ” i „odpływ” bezrobotnych w 2009r.

miesiąc	I	II	III	IV	V	VI	VII	VIII	IX	X	XI	XII	razem
„napływ” bezrobotnych	1324	1021	1200	995	889	1042	1131	930	1247	1207	1138	916	13050
„odpływ” bezrobotnych	489	872	796	864	876	792	870	803	1019	1125	893	774	10173
przyrost	835	149	404	131	23	250	261	127	228	82	245	142	2877
spadek	0	0	0	0	0	0	0	0	0	0	0	0	0

Wykres „Napływ” i „odpływ” bezrobotnych w 2009r.



Odplyw i naplyw bezrobotnych (z calego powiatu wolominskiego) w 2009r.



Struktura bezrobocia rejestrowanego w powiecie wolominskim.

Zgodnie ze stanem na dzień 31.12.2009r. większość osób zarejestrowanych stanowiły osoby, które:

- posiadają wykształcenie podstawowe, gimnazjalne i poniżej - 5876 osób (59%),
- bez stażu pracy i ze stażem do 1 - roku - 2664 osoby (31%),
- osoby w wieku mobilnym (18 - 44 lata) - 5557 osób (65%),
- długotrwale bezrobotni - 2878 osób (34%)

Istotną cechą decydującą o sytuacji i szansach bezrobotnych na rynku pracy jest nadal poziom wykształcenia osób pozostających bez pracy, od którego zależy zarówno umiejętność skutecznego poszukiwania pracy jak i umiejętność dostosowania się do istniejących warunków.

Ważnym czynnikiem określającym sytuację bezrobotnego na rynku pracy jest okres pozostawania bez pracy – im jest on dłuższy, tym bardziej maleją szanse na znalezienie pracy. Jeżeli pozostawanie bez pracy trwa dłużej niż 12 miesięcy w okresie 2 lat mówi się o bezrobociu długotrwałym.

Dla osób mieszczących się w tej kategorii bezrobocia staje się w coraz większym stopniu sposobem na życie i aktywizacja tych osób jest znacznie trudniejsza, tym bardziej, że osoby długo pozostające bez pracy nie wzbudzają zainteresowania pracodawców ze względu na dezaktualizację ich wiadomości i doświadczenia.

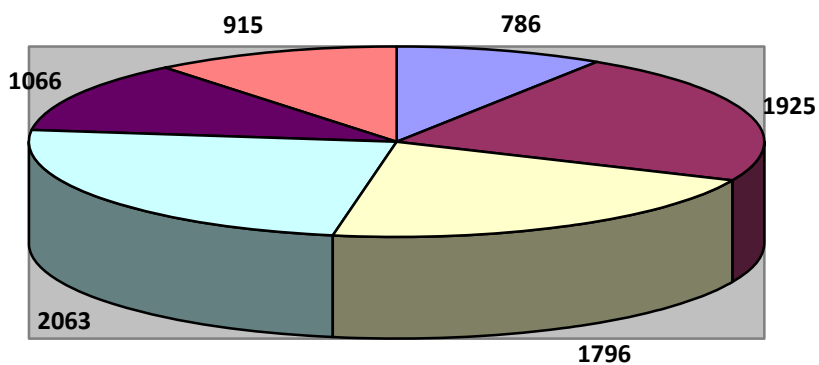
Kryterium stażu pracy jest istotnym czynnikiem decydującym o zatrudnieniu, im staż mniejszy tym trudniej podjąć pracę. Osoby bez stażu pracy lub ze stażem do 1 roku stanowiły 31% ogółu bezrobotnych.

Tabela 8.

Struktura osób bezrobotnych według wieku, wykształcenia, stażu pracy i czasu pozostawania bez pracy stan na dzień 31.12.2009r.

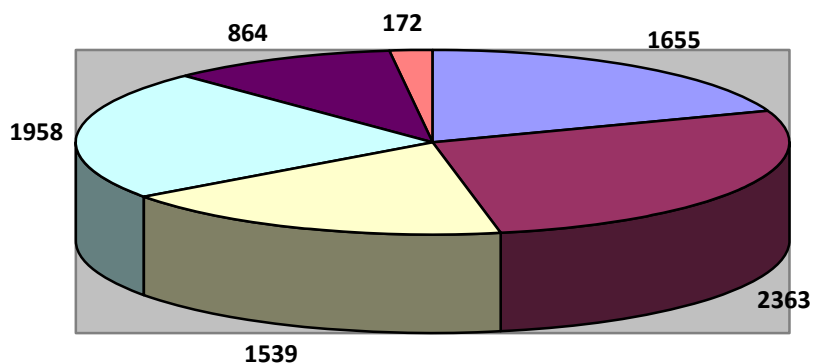
Wyszczególnienie		Liczba bezrobotnych Razem
Czas pozostawania bez pracy w miesiącach	do 1	786
	1-3	1925
	3-6	1796
	6-12	2063
	12-24	1066
	pow. 24	915
	Wiek	18-24
25-34		2363
35-44		1539
45-54		1958
55-59		864
60-64 lata		172
Wykształcenie	wyższe	646
	policealne i średnie zawodowe	1816
	średnie ogólnokształcące	1003
	zasadnicze zawodowe	2366
	gimnazjalne i poniżej	2720
Staż pracy ogółem	do 1 roku	888
	1-5	1744
	5-10	1299
	10-20	1351
	20-30	1197
	30 lat i więcej	296
	bez stażu	1776
Ogółem		8551

Ilość bezrobotnych według czasu pozostawania bez pracy w miesiącach - Ogółem



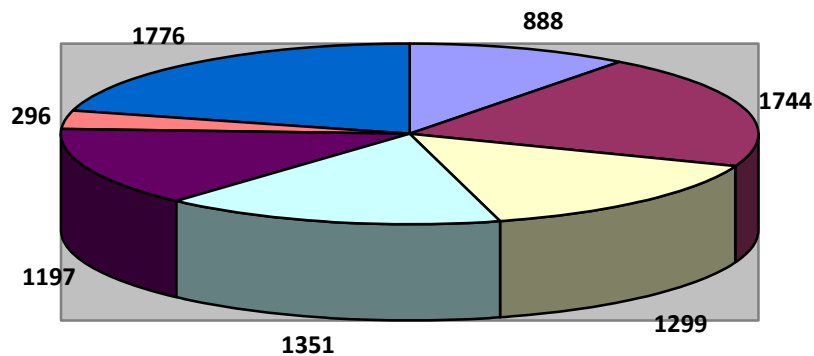
do 1 mies. 1-3 mies. 3-6 mies. 6-12 mies. 12-24 mies. pow. 24 mies.

Ilość bezrobotnych według wieku - Ogółem



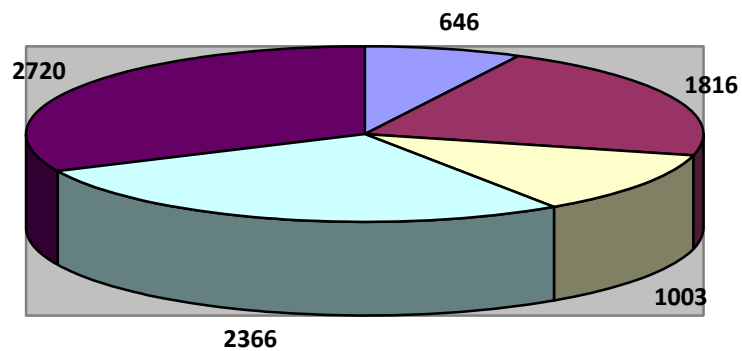
18-24 lat 25-34 lat 35-44 lat 45-54 lat 55-59 lat 60-64 lat

Ilość bezrobotnych według stażu pracy - Ogółem



do 1 roku 1-5 lat 5-10 lat 10-20 lat 20-30 lat 30 lat i więcej bez stażu

Ilość bezrobotnych według wykształcenia - Ogółem



wyższe policealne i średnie zaw. średnie ogólnokształ.
zasadnicze zaw. gimnazjalne i poniżej

Analizując sytuacje bezrobocia w powiecie wołomińskim należy zwrócić uwagę na bezrobotnych będących w szczególnej sytuacji na rynku pracy.

Dotyczy to :

- bezrobotnych długotrwale - 2878 osób (33,6%),
- bezrobotnych do 25 roku życia - 1655 osób (19,3%),
- bezrobotnych powyżej 50 roku życia - 2162 osób (25,3%),
- bezrobotnych bez kwalifikacji zawodowych - 2888 osób (33,8%),
- bezrobotnych bez doświadczenia zawodowego - 2058 osób (24,1%),
- bezrobotnych bez wykształcenia średniego - 5086 osób (59,5%),
- bezrobotnych samotnie wychowujący dziecko do 18 roku życia - 519 osób (6,0%),
- bezrobotnych, którzy po odbyciu kary pozbawienia wolności nie podjęli zatrudnienia - 151 osób (1,8%),
- bezrobotnych niepełnosprawnych - 166 osób (1,9%).

Należy zauważyć, że w grupie osób będących w szczególnej sytuacji na rynku najliczniejszą grupę stanowią osoby o niskim poziomie wykształcenia i nie posiadające żadnych kwalifikacji i doświadczenia zawodowego.

W grupie osób niepełnosprawnych aż 41,6 % to osoby długotrwale bezrobotne .

W grupie osób powyżej 50 roku życia też dominują osoby długotrwale bezrobotne - 38,0 % i z niskim poziomem wykształcenia tj. zasadniczym zawodowym i poniżej - 75,4 % .

Tabela 9. Bezrobotni będący w szczególnej sytuacji na rynku pracy.

Liczba bezrobotnych ogółem		
czas pozostawania bez pracy w miesiącach	do 1	654
	1-3	1 276
	3-6	1 008
	6-12	976
	12-24	689
	pow. 24	1071
Wiek	18-24	956
	25-34	1538
	35-44	1002
	45-54	1 483
	55-59	571
	60-64 lat	124
Wykształcenie	wyższe	354
	policealne i średnie zawodowe	1 252
	średnie ogólnokształcące	505
	zasadnicze zawodowe	1 530
	gimnazjalne i poniżej	2033
Staż pracy ogółem	do 1 roku	558
	1-5	1 070
	5-10	865
	10-20	920
	20-30	790
	30 lat i więcej	183
	Bez stażu	1288
Ogółem		5674

Bezrobotni wg wieku, poziomu wykształcenia, stażu pracy i czasu pozostawania bez pracy i będący w szczególnej sytuacji na rynku pracy wg stanu na dzień 31.12.2008r.

Wyszczególnienie		Liczba bezrobotnych ogółem	Z tego wg czasu pozostawania bez pracy w miesiącach						Będący w szczególnej sytuacji na rynku pracy						
			do 1	1 - 3	3 - 6	6 - 12	12 - 24	pow. 24	długotrwale bezrobotni	do 25 roku życia	pow. 50 roku życia	bez kwalifikacji zawodowych	samotnie wychowujący dziecko do 7 roku życia	niepełnosprawni	
0		1	2	3	4	5	6	7	8	9	10	11	12	13	
czas pozostawania bez pracy w miesiącach	do 1	01	654	654	-	-	-	-	60	132	135	238	35	9	
	1-3	02	1 276	-	1 276	-	-	-	264	305	245	417	67	25	
	3-6	03	1 008	-	-	1 008	-	-	235	237	202	376	75	26	
	6-12	04	976	-	-	-	976	-	311	152	281	339	92	26	
	12-24	05	689	-	-	-	-	689	687	78	207	241	67	23	
	pow. 24	06	1071	-	-	-	-	-	1071	1056	52	491	415	83	40
Wiek	18-24	07	956	132	305	237	152	78	52	258	956	-	425	69	19
	25-34	08	1538	205	369	279	282	191	212	595	-	-	385	167	23
	35-44	09	1002	109	225	184	176	124	184	472	-	-	313	111	19
	45-54	10	1 483	163	280	234	238	204	364	818	-	-	563	67	58
	55-59	11	571	36	79	63	111	72	210	378	-	-	275	5	19
	60-64 lat	12	124	9	18	11	17	20	49	92	-	-	65	0	11
Wykształcenie	wyższe	13	354	48	106	76	62	36	26	108	42	36	-	20	7
	policealne i średnie zawodowe	14	1 252	120	304	234	229	160	205	539	214	285	-	71	23
	średnie ogólnokształcące	15	505	50	137	116	99	55	48	166	254	62	361	41	5
	zasadnicze zawodowe	16	1 530	190	319	236	256	191	338	756	194	393	-	96	46
	gimnazjalne i poniżej	17	2033	246	410	346	330	247	454	1044	252	785	1665	191	68
Staż pracy ogółem	do 1 roku	18	558	61	143	88	81	84	101	293	140	84	214	47	12
	1-5	19	1 070	151	246	217	178	119	159	425	231	115	316	91	27
	5-10	20	865	97	202	163	162	105	136	365	12	134	206	66	25
	10-20	21	920	95	198	136	163	110	218	471	-	295	266	57	26
	20-30	22	790	90	128	128	153	107	184	385	-	564	245	24	23
	30 lat i więcej	23	183	20	40	26	50	30	17	64	-	176	54	1	2
	Bez stażu	24	1288	140	319	250	189	134	256	610	573	193	725	133	34
Ogółem		25	5674	654	1 276	1 008	976	689	1071	2613	956	1561	2026	419	149

USŁUGI I INSTRUMENTY RYNKU PRACY

POŚREDNICTWO PRACY

Pośrednictwo pracy jest jedną z podstawowych usług rynku pracy. Polega w szczególności na udzielaniu pomocy bezrobotnym i poszukującym pracy w uzyskaniu odpowiedniego zatrudnienia oraz pracodawcom w pozyskaniu pracowników o poszukiwanych kwalifikacjach zawodowych, pozyskiwaniu ofert pracy oraz udzielaniu pracodawcom informacji o kandydatach do pracy, w związku ze zgłoszoną ofertą pracy.

W celu ograniczenia bezrobocia w naszym powiecie współpracujemy nie tylko z pracodawcami z naszego terenu, ale poszerzamy krąg pracodawców z poza terenu powiatu wołomińskiego. Współpracujemy także z innymi urzędami pracy m.in. poprzez udostępnianie informacji o wolnych miejscach zatrudnienia, jednocześnie dzieląc się między sobą uwagami i doświadczeniem.

Wdrożone w 2009r. standardy pośrednictwa pracy znacznie usprawniły współpracę z bezrobotnymi. Większość z nich to osoby o niesprecyzowanych oczekiwaniach zawodowych, mających trudności z poruszaniem się po dzisiejszym rynku pracy. Standardy znacznie ułatwiły wyszukiwanie i zastosowanie dla każdego z nich odpowiedniej usługi lub instrumentu rynku pracy.

Ale nie obyło się też bez trudności, zdajemy sobie sprawę, że nie jesteśmy w stanie całkowicie zlikwidować problemu bezrobocia w naszym powiecie, ale możemy go znacznie ograniczyć.

Trudności jakie napotkaliśmy w 2009r. związane były nie tylko z ogólnie złą sytuacją na rynku pracy, ale dotyczyły także aktywizacji osób bezrobotnych oraz współpracy z pracodawcami. Rok 2009r. to rok kryzysu gospodarczego. Na terenie naszego powiatu w 5 zakładach pracy doszło do zwolnień grupowych i likwidacji dwóch z tych firm. Ogółem zostało zwolnionych 371 osób.

Trudności dotyczące aktywizacji osób bezrobotnych to głównie:

- niechęć osób bezrobotnych do zmiany zawodu lub uzupełnienia kwalifikacji,
- bezrobocie kobiet (brak dyspozycyjności ze względu na wychowywanie dzieci),
- problemy związane z uzależnieniami osób bezrobotnych,
- bezrobocie wśród osób młodych (brak doświadczenia zawodowego i zawodu wyuczonego) oraz osób długotrwale bezrobotnych (przyzwyczajone do życia bez pracy, które oparte jest na środkach finansowych uzyskiwanych z opieki społecznej i pracy dorywczej „na czarno”).

We współpracy z pracodawcami, dochodziło do rozbieżności między warunkami pracy i płacy przedstawianymi w Urzędzie, a tymi przedstawianymi w rzeczywistości osobom bezrobotnym. Proponowane przez pracodawców wynagrodzenie było zbyt niskie w stosunku do wymagań – najczęściej kształtowało się na poziomie płacy minimalnej.

Ilość zgłaszanych wolnych miejsc pracy była też znacznie mniejsza niż w latach poprzednich. Mimo tych wszystkich trudności w 2009r. pozyskaliśmy do współpracy 300 zakładów uzyskując w ten sposób 1741 miejsc pracy. Odwiedziliśmy 297 pracodawców. Spośród pozyskanych miejsc pracy zrealizowanych zostało 1161 ofert.

Należy nadmienić, że liczba pozyskanych miejsc pracy ogółem zawiera 795 niesubsydiowanych miejsc pracy. Podobnie jest z liczbą zrealizowanych miejsc pracy, w której mieści się 356 niesubsydiowanych miejsc pracy. Efektywność wykorzystania pozyskanych miejsc pracy w roku 2009 wynosiła 66,7%.

Najlepszym sposobem zapoznania się pracodawcy z pracobiorcą jest kontakt bezpośredni. W tym celu zorganizowaliśmy w 2009r. 7 giełd pracy dla 346 osób bezrobotnych w zawodach:

- sprzedawca
- kasjer - sprzedawca
- kasjer
- pracownik biurowy
- personel sprząający
- szwaczka - krawcowa

Wymagania stawiane przez pracodawców składających oferty, to w szczególności:

- poziom wykształcenia
- doświadczenie zawodowe
- dyspozycyjność
- brak nałogów.

W 2009r. znacznie spadła ilość ofert w zawodach: szwaczki, robotnika budowlanego, pracownika biurowego. Wystąpił natomiast wzrost zapotrzebowania na pracowników w zawodach: handlowiec, kierowca samochodu ciężarowego, sprzedawca w dużych sieciach handlowych t.j. „MARC POL”, „API”, „KAUFLAND”.

EURES

Kolejnymi zadaniami pośrednictwa pracy są zadania przewidziane dla sieci EURES. W powiatowym urzędzie pracy zadania te wykonuje pośrednik pracy - asystent EURES. Dostęp do naszego rynku pracy i zatrudnienie cudzoziemca wiąże się ze spełnieniem wielu procedur. Obywatele państw graniczących z Rzeczpospolitą Polską mogą pracować na terenie Polski bez zezwolenia, pod warunkiem, że otrzymają oświadczenie o zamiarze powierzenia im wykonywania pracy. Pracodawca zamierzający zatrudnić Ukraińca, Białorusina, Rosjanina lub obywatela Mołdowy ma obowiązek zarejestrowania oświadczenia w powiatowym urzędzie pracy właściwym dla siedziby lub miejsca zamieszkania wnioskodawcy. Procedura rejestracji odbywa się w trakcie jednorazowej wizyty w PUP.

W 2009r. w PUP w Wołominie 476 pracodawców dokonało rejestracji oświadczeń o zamiarze zatrudnienia 1413 obcokrajowców. Możliwość zatrudnienia cudzoziemca bez zezwolenia na okres 6 m-cy w ciągu roku spowodowała spadek zgłaszanych ofert pracy dla cudzoziemców zatrudnionych powyżej 12 m-cy. Pozwolenie na zatrudnienie cudzoziemca wydawane jest przez Wojewodę Mazowieckiego. Jednym z etapów tej procedury jest przyjęcie zgłoszenia wolnego miejsca pracy i przygotowanie opinii dotyczącej sytuacji tego stanowiska na lokalnym rynku pracy. W minionym roku przyjęliśmy do zaopiniowania 171 zgłoszeń wolnego miejsca pracy na łączną ilość 553 miejsc pracy. Tendencja spadkowa spowodowana jest kryzysem wywołanym w 2009r. szczególnie w budownictwie, ale także i w innych dziedzinach gospodarki.

REALIZACJA USŁUG PORADNICTWA ZAWODOWEGO I INFORMACJI ZAWODOWEJ

Rok 2009 przyniósł zmianę Ustawy o promocji zatrudnienia i instytucjach rynku pracy, która poszerzyła zakres działań możliwych do zastosowania wobec osób zarejestrowanych w Powiatowym Urzędzie Pracy w Wołominie. Nowe przepisy wprowadziły Indywidualny Plan Działania (IPD) jako dodatkową formę pomocy, skierowaną do osób bezrobotnych i poszukujących pracy. IPD to rodzaj obustronnych ustaleń pomiędzy pracownikiem urzędu a osobą zarejestrowaną w PUP. W jego zakres wpisane są działania do samorealizacji przez osobę bezrobotną lub poszukującą pracy a także propozycje urzędu dostosowane do potrzeb i możliwości klienta. Realizacja działań zawartych w IPD ma na celu umożliwić uzyskanie zatrudnienia.

Doradcy zawodowi we współpracy z pośrednikami pracy oraz liderem Klubu Pracy w 2009r. podejmowali kroki mające na celu przygotowanie IPD dla osób bezrobotnych. W lipcu zorganizowane zostały dwa spotkania informacyjne dla ponad 60 osób bezrobotnych, podczas których zaproszone osoby zostały objęte IPD oraz uzyskały wyczerpujące informacje na temat nowej formy wsparcia. Większość z tych osób skorzystało z indywidualnych porad zawodowych, część skierowano na warsztaty aktywizacyjne przeprowadzone przez Lidera Klubu Pracy. Wszystkie osoby objęte są pośrednictwem pracy. W efekcie, na koniec 2009r. ponad 1050 osób miało przygotowany Indywidualny Plan Działania.

Doradcy zawodowi w ramach działań określonych w projekcie POKL „Bądź aktywny - odniesiesz sukces” już kolejny rok prowadzili dla osób bezrobotnych grupowe spotkania informacyjne, w trakcie których prezentowali projekt i jego założenia. Osoby bezrobotne, które wyraziły chęć udziału w programie, poprzez wypełnienie oświadczenia beneficjenta uczestniczyły w kwalifikacjach według form wsparcia zawartych we wniosku.

Ponadto doradcy zawodowi Powiatowego Urzędu Pracy w Wołominie oraz Fili w Radzyminie i Tłuszczu współpracują z placówkami edukacyjnymi: Zespołem Szkół w Ostrówku, Zespołem Szkół w Klembowie, Zespołem Szkół Terenów Zieleni w Radzyminie, Miejskim Gimnazjum im. Stefana Kardynała Wyszyńskiego w Zielonce oraz Gimnazjum w Ząbkach gdzie są zapraszani w celu przeprowadzenia zajęć z zakresu orientacji zawodowej oraz poradnictwa zawodowego.

W spotkaniach tych w 2009r. uczestniczyli uczniowie gimnazjów i szkół ponadgimnazjalnych:

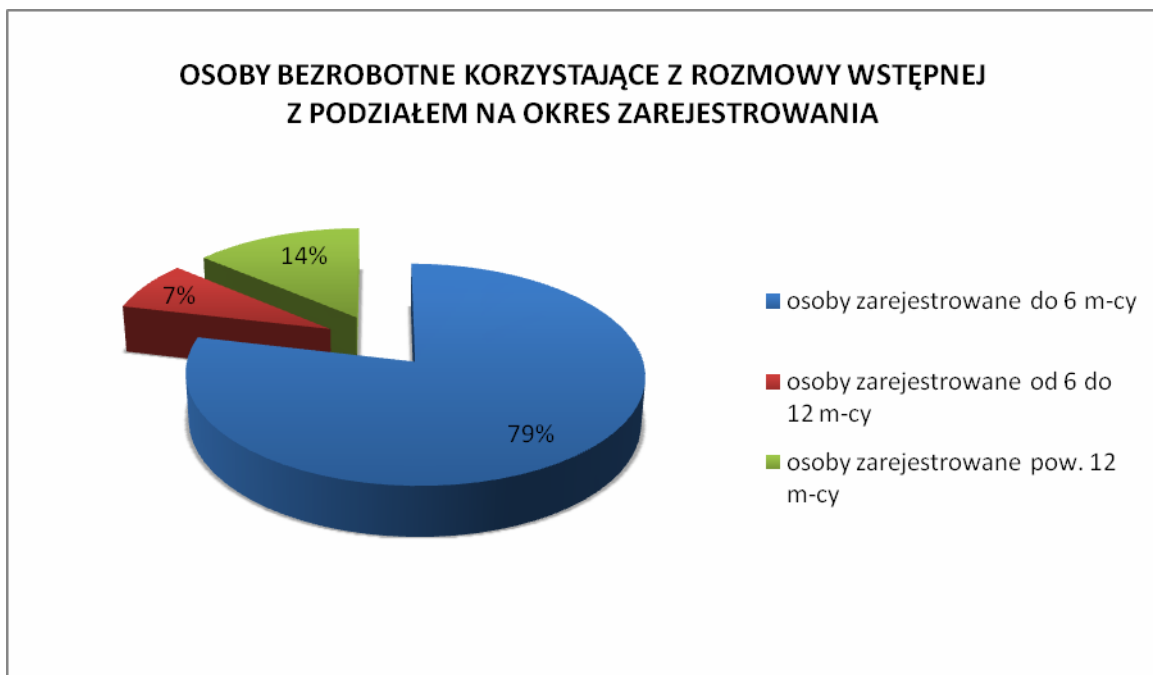
- uczniowie gimnazjów - **265** osób,
- młodzież szkół ponadgimnazjalnych - **31** osób.

W marcu 2009r. Starostwo Powiatu Wołomińskiego, Powiatowy Urząd Pracy i Zespół Szkół Ekonomicznych w Wołominie zorganizowali IV Powiatowy Dzień Planowania Kariery Zawodowej. W tym dniu doradcy zawodowi z PUP w Wołominie przeprowadzili w Zespole Szkół Ekonomicznych w Wołominie zajęcia warsztatowe dla młodzieży maturalnej z powiatu wołomińskiego. Spotkania dotyczyły planowania kariery zawodowej oraz aktywnych metod poszukiwania pracy. W zajęciach wzięło udział ponad 170 osób.

PORADNICTWO ZAWODOWE

W okresie od stycznia do grudnia 2009r. z usług poradnictwa zawodowego skorzystało około 2000 osób, które uczestniczyły w rozmowach wstępnych oraz indywidualnych poradach zawodowych.

Rozmowy wstępne były przeprowadzane w celu pozyskania informacji o sytuacji zawodowej bezrobotnego lub poszukującego pracy i ustaleniu potrzeby udzielenia porady indywidualnej, porady grupowej lub innej usługi rynku pracy. W trakcie rozmów wstępnych doradcy zawodowi bardzo często udzielali informacji na temat oferty szkoleń grupowych proponowanych przez PUP oraz innych możliwościach zdobycia lub uzupełnienia kwalifikacji zawodowych przydatnych do podjęcia pracy. Większość osób korzystających z rozmów wstępnych to bezrobotni zarejestrowani w PUP od 6 m-cy - te osoby najczęściej wyrażały chęć podnoszenia kwalifikacji i uczestniczenia w szkoleniach.



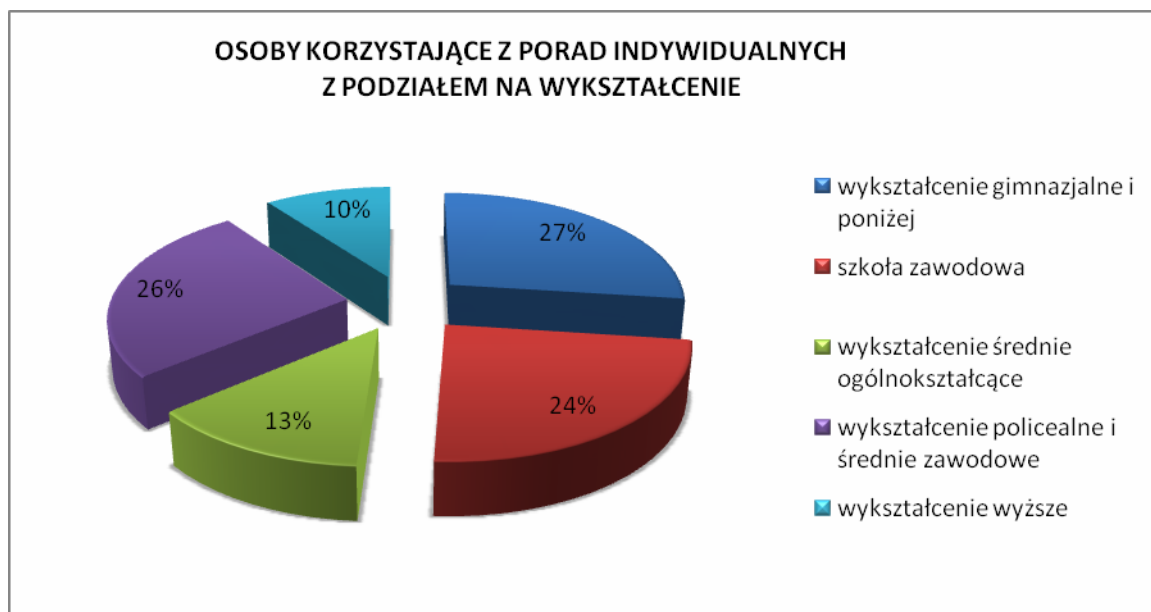
Indywidualne poradnictwo zawodowe skierowane było do osób zainteresowanych, które miały trudności ze znalezieniem pracy, potrzebujących wsparcia w dokonaniu właściwej analizy swoich możliwości na rynku pracy. Doradcy zawodowi działając w oparciu o standardy usług doradczych, wykorzystując techniki rozmowy doradczej, motywowali klientów do swobodnego wypowiedzania się oraz aktywnego współdziałania w rozwiązywaniu ich problemów. W trakcie porad poszukiwane były i rozważane możliwe rozwiązania, które mogłyby poprawić sytuację osoby na rynku pracy.

Wśród osób korzystających z porad indywidualnych można wyróżnić:

- osoby ubiegające się o przyznanie środków na rozpoczęcie działalności gospodarczej (w celu określenia predyspozycji przedsiębiorczych doradcy zawodowi korzystali z kwestionariuszy testowych - Wielowymiarowego Kwestionariusza Preferencji Zawodowych oraz Kwestionariusza Uzdolnień Przedsiębiorczych);
- osoby zainteresowane szkoleniami, zarówno grupowymi jak i indywidualnymi;
- osoby ubiegające się o sfinansowanie studiów podyplomowych;
- osoby objęte IPD;
- osoby mające trudności z określeniem predyspozycji zawodowych (w celu określenia predyspozycji zawodowych doradcy wykorzystywali testy m.in. Kwestionariusz Zainteresowań Zawodowych).

Łącznie w 2009r. doradcy zawodowi zatrudnieni w PUP Wołomin oraz filiach w Tłuszczu i Radzyminie udzielili 1004 porady zawodowe.

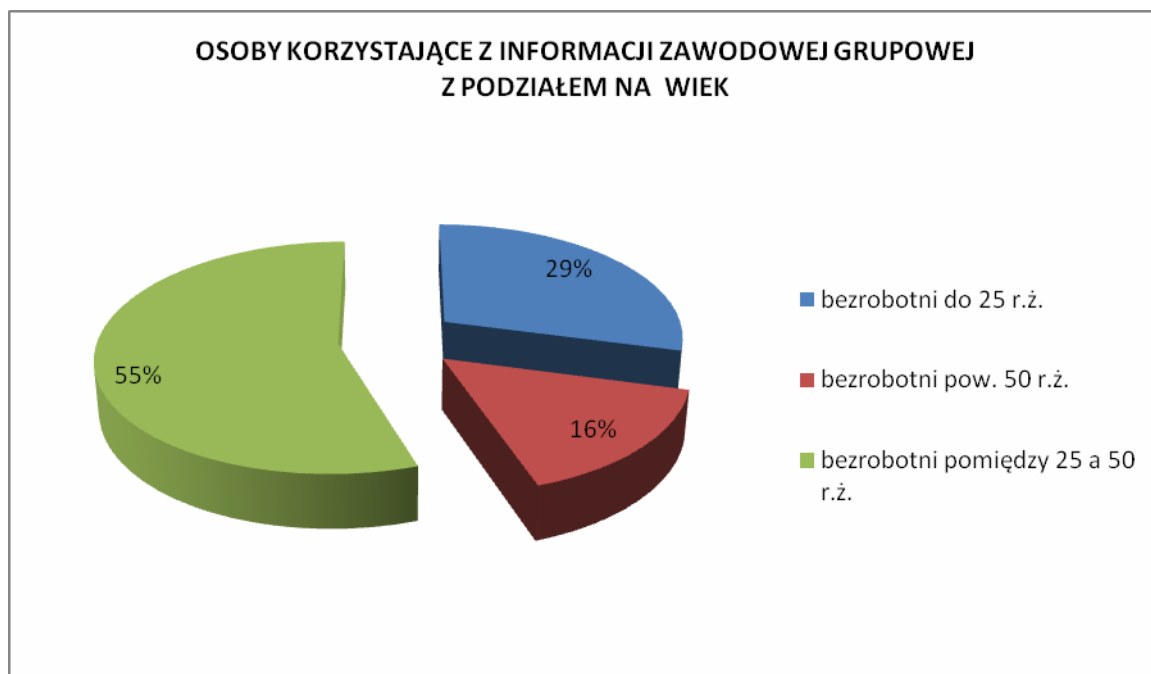
W wyniku przeprowadzonych porad zawodowych 471 osób bezrobotnych zostało skierowanych na szkolenia zawodowe, 118 osób wzięło udział w warsztatach z zakresu aktywnego poszukiwania pracy. 269 osób podjęło pracę lub otworzyło własną działalność gospodarczą.



INFORMACJA ZAWODOWA

Doradcy zawodowi w roku 2009 w ramach **informacji zawodowej** poprowadzili 385 spotkań informacyjnych grupowych, w których wzięło udział ponad 6500 osób. Z informacji indywidualnej skorzystały 74 osoby. Na spotkaniach informacyjnych grupowych doradcy zawodowi przekazywali osobom zarejestrowanym ofertę urzędu skierowaną do osób bezrobotnych i poszukujących pracy. Przedstawiane były usługi urzędu m.in. poradnictwo zawodowe, pośrednictwo pracy, możliwość szkoleń oraz podwyższania kwalifikacji a także działania skierowane do osób w szczególnej sytuacji na rynku pracy.

Z informacji zawodowej w 2009r. korzystały też osoby posiadające orzeczenie o niepełnosprawności - 91 osób. Część z nich odbyło również rozmowy wstępne (26 osób). Porady zawodowe udzielone zostały 15 osobom niepełnosprawnym.



SZKOLENIA I PRZEKVALIFIKOWANIA 2009

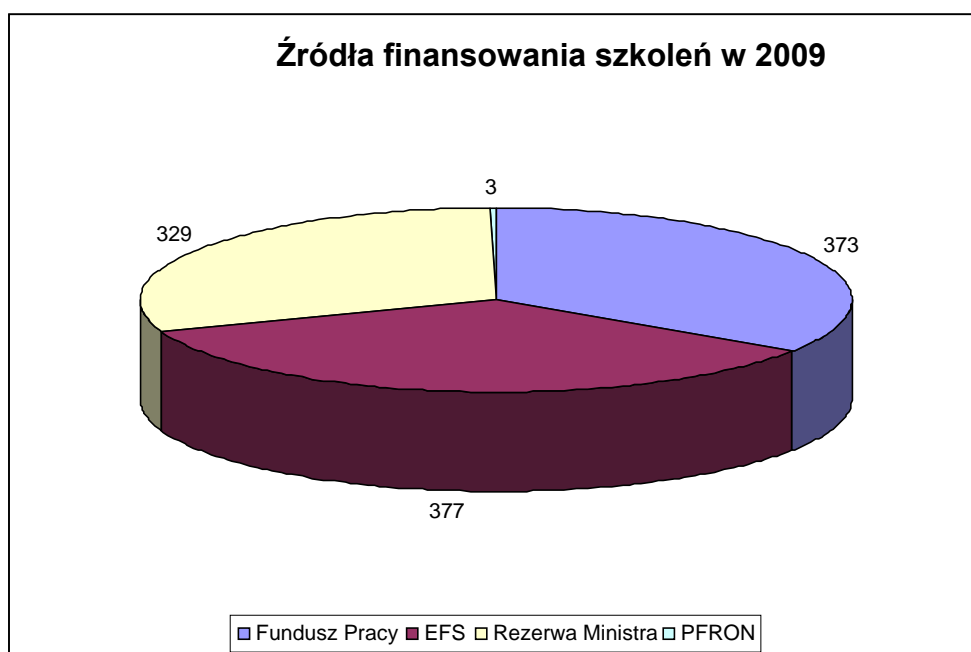
Szkolenia są jednym z elementów kształcenia ustawicznego, czyli tak podkreślanego i ważnego w Unii Europejskiej kształcenia przez całe życie (lifelong learning). Zmiany zachodzące na rynku pracy wymagają nieustannego doskonalenia i dostosowania do potrzeb rynku pracy. Szkolenia jako aktywna forma przeciwdziałania bezrobociu umożliwia osobom bezrobotnym:

- zaktualizowanie dotychczasowych kwalifikacji i umiejętności zawodowych,
- zdobycie nowych kwalifikacji lub nawet
- przekwalifikowanie, co znacznie podnosi szanse na podjęcie zatrudnienia.

Środki finansowe, którymi dysponował Urząd w 2009 roku, pochodziły z: Funduszu Pracy, Europejskiego Funduszu Społecznego oraz Państwowego Funduszu Rehabilitacji Osób Niepełnosprawnych. Ponadto z uwagi na duże zainteresowanie różnymi formami aktywizacji zawodowej, w tym szkoleniami i studiami podyplomowymi, Urząd wystąpił o dodatkowe środki z rezerwy Ministra Pracy i Polityki Społecznej. Były one przeznaczone na określone grupy osób: w wieku 45/50 i powyżej, do 30 roku życia oraz korzystające ze środków na rozwój małej i średniej przedsiębiorczości. Szkolenia były ukierunkowane przede wszystkim na bieżące wymagania rynku pracy oraz dostosowanie kwalifikacji bezrobotnych do tych wymagań.

Szkolenia finansowane zostały z następujących źródeł :

- z Funduszu Pracy - **373** osoby,
- ze środków Europejskiego Funduszu Społecznego - **377** osób,
- z rezerwy Ministra - **329** osób,
- ze środków PFRON - **3** osoby.



W omawianym okresie sprawozdawczym szkolenia podwyższające kwalifikacje zawodowe oraz umożliwiające zdobycie nowych zawodów ukończyło ogółem **1077** osób, w tym:

- **475** kobiet,
- **235** osób długotrwale bezrobotnych,
- **268** osób do 25 roku życia,
- **127** osób bezrobotnych powyżej 50 roku życia,
- **5** osób poszukujących pracy

Szkolenia organizowane przez Urząd Pracy miały jak co roku formę **szkoleń grupowych i indywidualnych**.

Na szkolenia grupowe kierowane są osoby na wniosek Urzędu Pracy, po uprzedniej analizie ofert pracy, lokalnego rynku pracy oraz ankiet z kierunkami szkoleń złożonych przez osoby bezrobotne.

W ramach szkoleń grupowych w 2009 roku realizowane były między innymi takie kierunki, jak:

- Kurs komputerowy od podstaw
- Księgowość komputerowa z elementami kadrowo - płacowymi
- Operator koparko - ładowarki kl. III wszystkie typy
- Kierowca wózków jezdniowych z napędem silnikowym
- Kurs kadrowo - płacowy z elementami księgowości
- Nauka języka angielskiego na poziomie podstawowym lub średniozaawansowanym z obsługą pakietu MS Office
- Bukieciarz - florysta I i II stopnia zaawansowania
- Manicure, pedicure i stylizacja paznokci
- Liczne szkolenia budowlane :
 - spawania, różne typy
 - uprawnienia SEP do 1 kV - od podstaw
 - hydraulik
 - uprawnienia SEP do 1 kV - bez ograniczeń
 - murarz - tynkarz - glazurnik
 - monter ścian działowych i sufitów podwieszanych
 - zbrojarz - cieśla
 - murarz - glazurnik
 - murarz - tynkarz

Ogółem na szkolenia grupowe skierowano **998** osób, **993** zakończyło w nich uczestnictwo, z czego **298** osób podjęło zatrudnienie, co oznacza 30% efektywność zatrudnieniową tej grupy. Należy wspomnieć, iż ponad 130 osób zostało skierowanych na szkolenia w IV kwartale omawianego roku, więc podjęcie pracy przez te osoby powinno nastąpić w pierwszych miesiącach 2010 roku.

Dużym zainteresowaniem cieszyły się również **szkolenia w trybie indywidualnym**. Szkolenie indywidualne organizowane jest na wniosek osoby bezrobotnej po przedstawieniu oświadczenia przyszłego pracodawcy o możliwości zatrudnienia osoby uprawnionej po ukończeniu szkolenia, bądź oświadczenie osoby uprawnionej o zamiarze podjęcia działalności gospodarczej.

Spośród szkoleń indywidualnych w 2009 roku największe zainteresowanie wzbudzały szkolenia, dzięki którym osoby bezrobotne mogły uzyskać lub podwyższyć różne kategorie prawo jazdy oraz uzyskać nowy zawód między innymi na następujących szkoleniach :

- Kurs kwalifikacji wstępnej,
- Stylizacja paznokci i wizaż,
- Kurs instruktora nauki jazdy,
- Szkolenie podstawowe strażaka jednostki ochrony przeciwpożarowej.

Z **85** osób skierowanych na szkolenia indywidualne, **84** ukończyło je z wynikiem pozytywnym, z tego 39 osób podjęło zatrudnienie, co oznacza efektywność zatrudnieniową na poziomie 46 %.

Powiatowy Urząd Pracy w Wołominie był organizatorem kursu „Krok po kroku do własnej firmy”, przygotowującego do prowadzenia własnej działalności gospodarczej. Spośród **285** uczestników kończących w/w szkolenia, **241** osób rozpoczęło własną działalność gospodarczą, dając przez to również możliwość podjęcia pracy innym osobom bezrobotnym.

W 2008 roku przyznano 1 dofinansowanie kosztów studiów podyplomowych, w 2009 roku odnotowaliśmy dużo większe zainteresowanie tą formą aktywizacji zawodowej. Skorzystało z niej łącznie 17 osób. Najczęstszym powodem ubiegania się o dofinansowanie była chęć podniesienia dotychczasowych kwalifikacji zawodowych lub kontynuacja studiów wyższych w danej dziedzinie.

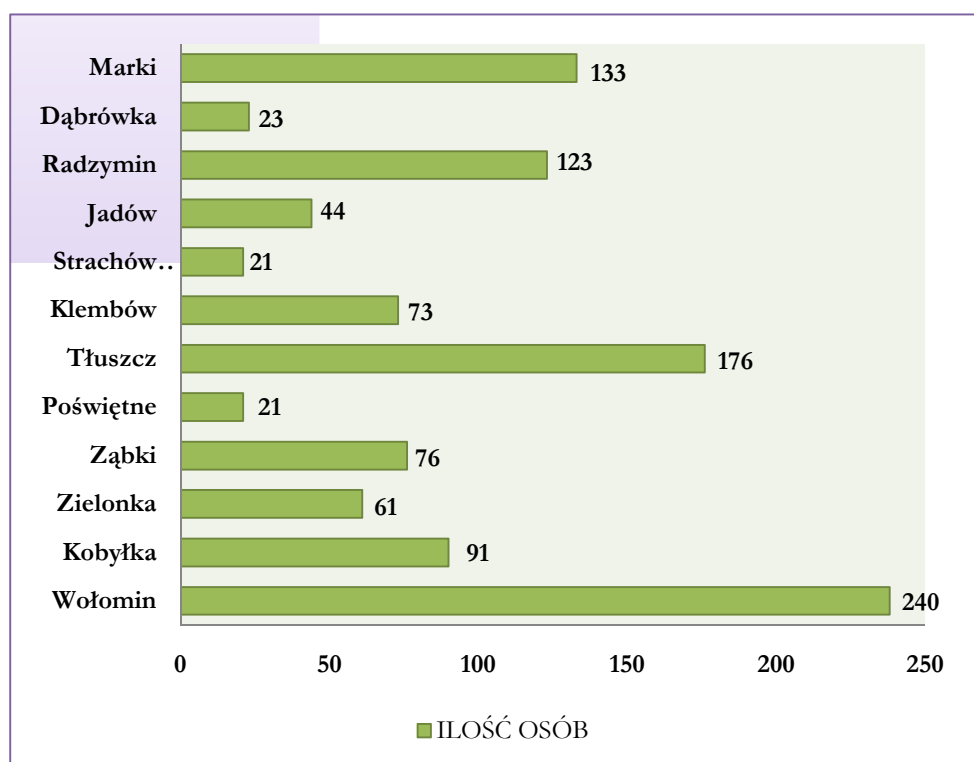
Zgodnie z ustawą z dnia 20 kwietnia 2004 r. o promocji zatrudnienia i instytucjach rynku pracy (Dz. U. z 2008r. Nr 69, poz.415 z późniejszymi zmianami) Urząd Pracy w Wołominie w okresie odbywania szkolenia wypłacał stypendium szkoleniowe w wysokości 100% i 120% zasiłku.

W przypadku, gdy szkolenie odbywało się w innej miejscowości niż miejsce stałego pobytu bezrobotnego, Urząd Pracy zwracał bezrobotnemu poniesione koszty dojazdu do jednostki szkolącej i powrotu do domu.

Osoby bezrobotne miały również finansowane koszty badań lekarskich.

Powiatowy Urząd Pracy obejmuje swoim zasięgiem 12 gmin leżących w powiecie wołomińskim. Najwięcej osób korzystających ze szkoleń, bo aż **240** osoby, to mieszkańcy gminy Wołomin. Najmniej osób skierowanych na szkolenie pochodziło z gmin Poświętne, Strachówka oraz Dąbrówka.

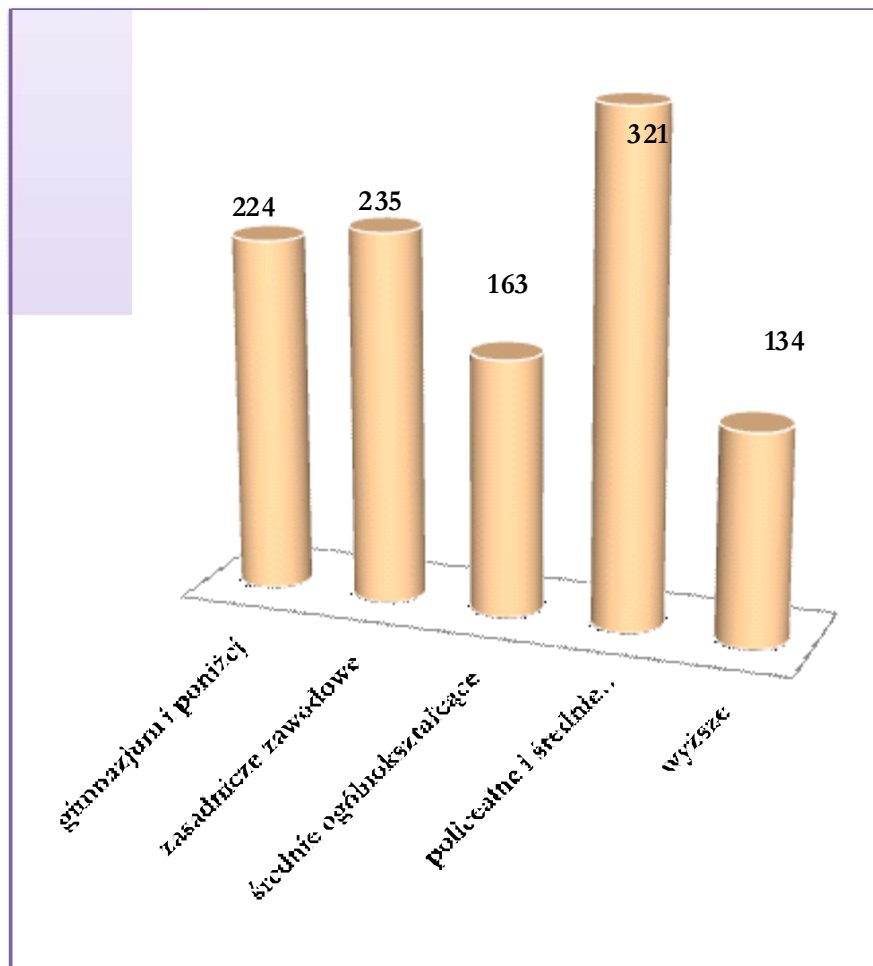
Osoby skierowane na szkolenia w 2009 r. z podziałem na gminy:



Dbając o jak najwyższy poziom prowadzenia szkoleń w jednostkach szkolących pracownicy Powiatowego Urzędu Pracy przeprowadzali wizyty monitorujące. Miały one na celu zasygnalizowanie jednostce szkolącej ewentualnych niedociągnięć, przestrzeganie wcześniej zaakceptowanego harmonogramu, wprowadzenie koniecznych modyfikacji do programu, itp.

Największe grono osób kończących szkolenia stanowiły osoby z wykształceniem policealnym i średnim zawodowym (**321 osób**). Osoby te najczęściej poszerzały posiadane już kwalifikacje o dodatkowe umiejętności w celu zwiększenia szans na podjęcie zatrudnienia.

Poziom wykształcenia osób kończących szkolenia w 2009 r.



Podczas przeprowadzanych kwalifikacji osób bezrobotnych na w/w szkolenia pojawiały się również problemy. Wiele osób nie zgłaszało się na wyznaczony termin, jak również odmawiało uczestniczenia w organizowanych szkoleniach.

Najczęściej występującymi przyczynami odmowy były:

- stan zdrowia nie pozwalający na podjęcie danego szkolenia zawodowego,
- opieka nad osobą chorą lub choroba samej osoby zainteresowanej,
- opieka nad dzieckiem do 7 roku życia lub w wieku szkolnym,
- brak środków finansowych na dojazd do jednostki szkoleniowej (osoby zawsze są informowane o możliwości zwrotu kosztów dojazdu po ukończonym szkoleniu lub o możliwości finansowania kosztów dojazdu z OPS, pod który osoba podlega z uwagi na miejsce zamieszkania),
- brak możliwości dojazdu, niedogodne połączenie środkami komunikacji zbiorowej.

Efektom nieuzasadnionych odmów było wyrejestrowanie osób bezrobotnych z ewidencji osób zarejestrowanych w PUP.

Natomiast te osoby, które ukończyły szkolenia oświadczały, iż dzięki pomocy Urzędu Pracy nie tylko podwyższyły kwalifikacje zawodowe, ale również wzbogaciły się w tak cenne cechy osobowości jak: asertywność, elastyczność, przedsiębiorczość, niezależność, a także dbałość o swoją pozycję na rynku pracy.

Pracownicy Powiatowego Urzędu Pracy w Wołominie oprócz organizowania szkoleń, udostępniali informacje o rynku usług edukacyjnych i udzielali pomocy w wyborze instytucji szkoleniowych wszystkim osobom, które się o to zwróciły.

POMOC W AKTYWNYM POSZUKIWANIU PRACY

Pomoc w aktywnym poszukiwaniu pracy jest jedną z podstawowych usług rynku pracy realizowanych przez Powiatowe Urzędy Pracy. Usługa ta świadczona jest w ramach Klubów Pracy w formie szkoleń i zajęć aktywizacyjnych oraz poprzez umożliwianie dostępu do informacji i elektronicznych baz danych służących uzyskaniu umiejętności poszukiwania pracy i samozatrudnienia. W Powiatowym Urzędzie Pracy w Wołominie działają 3 Kluby Pracy: w siedzibie głównej oraz w filiach w Radzyminie i Tłuszczu. W każdym z nich zatrudniony jest 1 pracownik (2 osoby na stanowisku Lider Klubu Pracy i 1 osoba na stanowisku Starszy Lider Klubu Pracy).

W omawianym okresie w Klubach Pracy organizowano zajęcia aktywizujące w formie kilkudniowych warsztatów dla osób bezrobotnych i poszukujących pracy. Łącznie wzięło w nich udział **336** osób, z czego 211 uczestniczyło w zajęciach w ramach realizacji Indywidualnego Planu Działania. Na tego typu warsztaty skierowano też 43 osoby uczestniczące w projekcie „Bądź aktywny - odniesiesz sukces” współfinansowanym ze środków Unii Europejskiej w ramach Europejskiego Funduszu Społecznego (6.1.3 POKL).

Tematyka zajęć dostosowana była do potrzeb uczestników, które Liderzy Klubów Pracy badali na podstawie zebranych ankiet oraz informacji uzyskanych od pozostałych pracowników urzędu. Główne zagadnienia poruszane na warsztatach aktywizujących organizowanych w Klubach Pracy PUP w 2009 roku to:

- Rynek pracy.
- Metody poszukiwania pracy.
- Bilans kompetencji zawodowych.
- Przygotowanie dokumentów aplikacyjnych.
- Rozmowa z pracodawcą.

W 2009 roku w Klubie Pracy w Tłuszczu przeprowadzono trzytygodniowe szkolenie „Aktywne Poszukiwanie Pracy” w oparciu o Podręcznik Klubu Pracy rekomendowany przez Ministerstwo Pracy i Polityki Społecznej. Wzięło w nim udział 8 osób bezrobotnych zarejestrowanych w Filii PUP w Tłuszczu. Zgodnie z programem szkolenie to realizowane było w dwóch etapach:

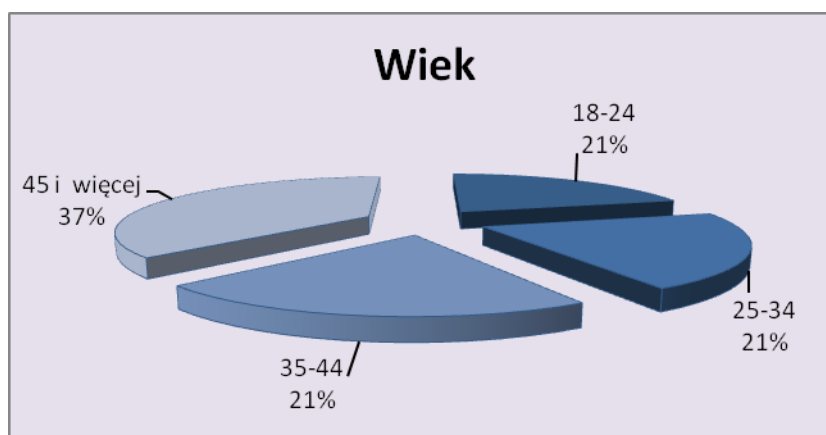
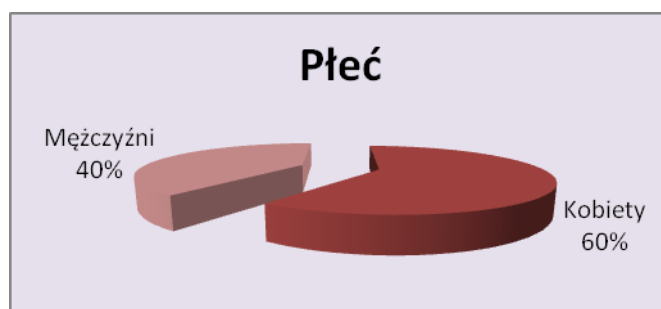
- pierwsze 2 tygodnie: 40-godzinne warsztaty według Programu Klub Pracy przygotowujące do samodzielnego poszukiwania pracy lub samozatrudnienia,
- ostatni tydzień: samodzielne poszukiwanie pracy przez uczestników szkolenia połączone z grupowymi spotkaniami w Klubie Pracy (15 godzin), podczas których uczestnicy omawiali podejmowane działania oraz bariery, jakie napotkali poszukując zatrudnienia.

Uczestnikom szkolenia przyznano stypendia szkoleniowe oraz zwrot kosztów dojazdu.

Celem zajęć organizowanych w Klubach Pracy jest zdobycie przez uczestników **praktycznych umiejętności** niezbędnych do podejmowania skutecznych działań na rynku pracy. Dlatego też zarówno warsztaty, jak i szkolenia w Klubach Pracy prowadzone były w małych grupach, z wykorzystaniem metod aktywizujących wymagających zaangażowania uczestników (pracę w grupach, prezentacje, studium przypadków, dyskusję, symulację rozmowy kwalifikacyjnej z użyciem kamery). W trakcie zajęć wykorzystywane były także zasoby informacji, jakimi dysponują Kluby Pracy, filmy szkoleniowe, prezentacje multimedialne oraz testy predyspozycji zawodowych.

Zgodnie ze standardem usługi pomoc w aktywnym poszukiwaniu pracy Liderzy Klubów Pracy systematycznie prowadzili ewaluację zajęć. Każdy uczestnik kończący szkolenie lub warsztat w Klubie Pracy wypełniał anonimową ankietę oceniającą tematykę zajęć, sposób ich prowadzenia, przygotowanie Lidera, a także warunki, w jakich były prowadzone warsztaty.

Struktura uczestników zajęć grupowych (szkoleń i warsztatów) w Klubach Pracy

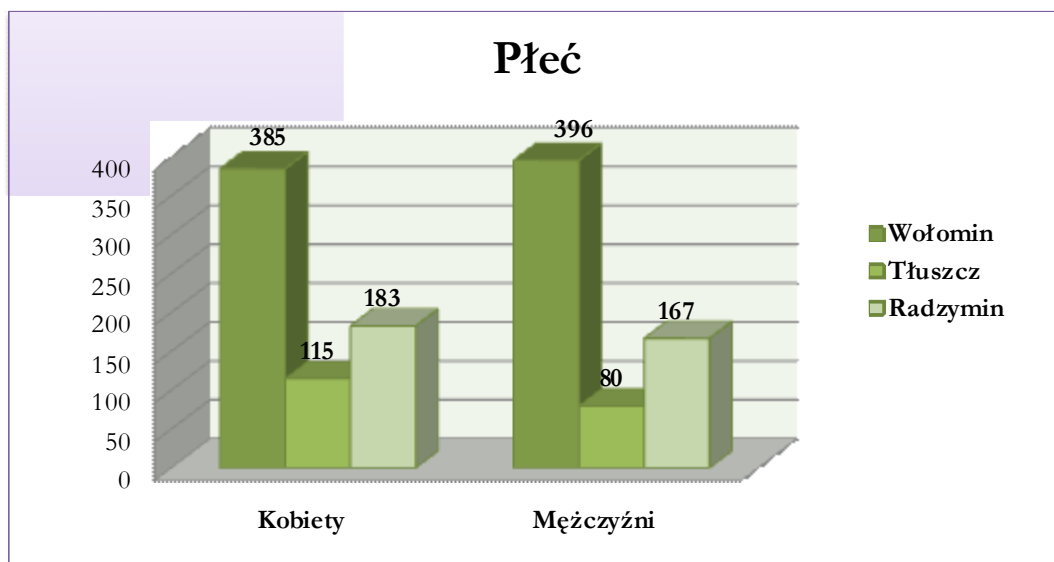


Trzecią formą pomocy w aktywnym poszukiwaniu pracy jest Otwarty Klub Pracy polegający na umożliwianiu dostępu do informacji i elektronicznych baz danych. W ramach Otwartego Klubu Pracy Liderzy podczas indywidualnych spotkań udzielali informacji osobom bezrobotnym i poszukującym pracy, a także osobom niezarejestrowanym w urzędzie, poszukującym pomocy w poszukiwaniu zatrudnienia. Konsultacje te dotyczyły głównie sposobów dotarcia do wolnych miejsc pracy, zasad tworzenia dokumentów aplikacyjnych, wykorzystania Internetu w poszukiwaniu pracy, przygotowania do spotkania z pracodawcą, a także możliwości kształcenia i podnoszenia kwalifikacji. Liderzy Klubów Pracy uczyli osoby zainteresowane poruszania się po internetowych portalach pracy, korzystania z poczty elektronicznej, a także wykorzystania edytora tekstu do tworzenia dokumentów aplikacyjnych.

Do Klubów Pracy zgłaszały się także osoby zainteresowane samozatrudnieniem. W tym przypadku konsultacje dotyczyły głównie przygotowania biznesplanu, etapów rejestracji firmy, a także możliwych sposobów finansowania przedsięwzięcia. Liderzy Klubów Pracy informowali osoby zainteresowane o możliwości ubiegania się o przyznanie środków na rozpoczęcie działalności gospodarczej przez PUP w Wołominie, a także kierowali do innych instytucji realizujących programy współfinansowane z EFS, oferujące szkolenia i wsparcie finansowe dla przyszłych przedsiębiorców.

Osoby poszukujące zatrudnienia miały możliwość bezpłatnego skorzystania ze sprzętu biurowego w celu przygotowania i wydrukowania aplikacji, zapewniono im również dostęp do telefonu i faksu, co ułatwiło im kontakt z pracodawcami poszukującymi pracowników.

Oferta Klubów Pracy działających w Powiatowym Urzędzie Pracy w Wołominie cieszy się coraz większym zainteresowaniem. W 2008 roku odnotowano 869 wizyt. W omawianym okresie Liderzy Klubów Pracy zarejestrowali **1326** wizyt. Poniższe wykresy przedstawiają strukturę osób korzystających ze wsparcia w formie Otwartego Klubu Pracy:





W 2009 roku Klubach Pracy odbywały się także grupowe spotkania informacyjne dla osób nowo zarejestrowanych, podczas których Liderzy wraz z doradcami zawodowymi informowali osoby bezrobotne i poszukujące pracy o ich prawach i obowiązkach wynikających z zapisów ustawy o promocji zatrudnienia i instytucjach rynku pracy z dnia 20 kwietnia 2004 r. (Dz. U. z 2008 r. Nr 69 poz. 415 z późn. zm.).

Pracownicy Klubów Pracy w 2009 roku podejmowali także współpracę ze szkołami. W pierwszej połowie 2009 roku Lider Klubu Pracy w Wołominie prowadził spotkania z uczniami trzecich klas gimnazjów (Miejskie Gimnazjum im. S. Kard. Wyszyńskiego w Zielonce, Publiczne Gimnazjum nr 1 im. Jana Pawła II w Ząbkach). Celem tych zajęć było przygotowanie młodzieży do świadomego wyboru dalszej ścieżki kształcenia.

Ponadto od kilku lat Powiatowy Urząd Pracy w Wołominie wraz z Zespołem Szkół Ekonomicznych im. S. Staszica organizuje Powiatowy Dzień Planowania Kariery. Podczas targów, które w 2009 roku odbyły się po raz czwarty, Liderzy Klubów Pracy wraz z doradcami zawodowymi prowadzili warsztaty dotyczące planowania kariery skierowane do uczniów ostatnich klas szkół ponadgimnazjalnych z powiatu wołomińskiego. Przedstawili także prezentację poświęconą sytuacji na rynku pracy oraz propozycjom wsparcia, jakie urzędy pracy oferują bezrobotnym absolwentom.

Pracownicy Klubów Pracy w Powiatowym Urzędzie Pracy w Wołominie posiadają odpowiednie kwalifikacje - mają wyższe wykształcenie, ukończyli szkolenie przygotowujące do prowadzenia zajęć grupowych zgodnie z Programem Klubu Pracy, stale doskonalą swoje kwalifikacje na szkoleniach dla pracowników Publicznych Służb Zatrudnienia. Osoba zatrudniona na stanowisku Starszego Lidera Klubu Pracy jest certyfikowanym trenerem. W 2009 roku w ramach projektu „Szkolenia modułowe pracowników instytucji rynku pracy, realizujących usługi rynku pracy i programy aktywizacji zawodowej” realizowanego na zlecenie Centrum Rozwoju Zasobów Ludzkich z inicjatywy Ministerstwa Pracy i Polityki Społecznej uzyskała także uprawnienia trenera szkoleń modułowych (MES) umożliwiające prowadzenie szkoleń dla pracowników instytucji rynku pracy.

Pomoc w aktywnym poszukiwaniu pracy w Klubach Pracy działających w PUP w Wołominie prowadzona jest zgodnie ze standardami usług rynku pracy określonymi w rozporządzeniu Ministra Pracy i Polityki Społecznej z dnia 2 marca 2007 r. w sprawie standardów usług rynku pracy (Dz. U. Nr 47, poz. 314) w warunkach zgodnych z wymaganiami rozporządzenia Ministra Pracy i Polityki Społecznej z dnia 2 marca 2007r. w sprawie szczegółowych warunków prowadzenia przez publiczne służby zatrudnienia usług rynku pracy (Dz. U. Nr 47, poz. 315).

STAŻ

Staż jest jedną z form aktywizacji zawodowej osób bezrobotnych. Umożliwia nabywanie przez bezrobotnego doświadczenia zawodowego oraz praktycznych umiejętności do wykonywania pracy przez wykonywanie zadań w miejscu pracy bez nawiązywania stosunku pracy z pracodawcą.

W ramach organizacji stażu mogą być skierowane:

na okres odbywania stażu do 12 miesięcy osoby bezrobotne:

- do 25 roku życia,
- do 27 roku życia, które w ostatnich 12 miesiącach ukończyły szkołę wyższą,

na okres odbywania stażu do 6 miesięcy osoby bezrobotne:

- długotrwale albo po zakończeniu realizacji kontraktu socjalnego, albo kobiety, które nie podjęły zatrudnienia po urodzeniu dziecka,
- po 50 roku życia,
- bez kwalifikacji zawodowych, bez doświadczenia zawodowego lub bez wykształcenia średniego,
- samotnie wychowujące co najmniej jedno dziecko do 18 roku życia,
- które po odbyciu kary pozbawienia wolności nie podjęły zatrudnienia,
- niepełnosprawne

W 2009 roku Powiatowy Urząd Pracy w Wołominie zorganizował miejsca stażu dla **456** osób bezrobotnych. W tym dla **102** osób z Filii Radzymin oraz **167** osób z Filii Tłuszcz. Oprócz osób bezrobotnych podjęły również staż osoby poszukujące pracy (niepełnosprawne) - **6** osób.

Wśród **456** osób bezrobotnych skierowanych na staż możemy wyszczególnić :

- **358** kobiet,
- **253** osoby zamieszkałe na wsi,
- **378** osób do 25 roku życia,
- **13** osób powyżej 50 roku życia,
- **57** osób długotrwale bezrobotnych,
- **6** osób bezrobotnych niepełnosprawnych.

Największym powodzeniem cieszyły się miejsca pracy na stanowisku pracownika biurowego, pomocy księgowej, bibliotekarza oraz pomocy osób świadczących usługi fryzjersko - kosmetyczne.

Oprócz finansowania staży ze środków *Funduszu Pracy* w omawianym okresie sprawozdawczym skierowano **158** osób w ramach programu „*Bądź aktywny - odniesiesz sukces*” współfinansowanego przez Unię Europejską ze środków Europejskiego Funduszu Społecznego oraz **132** osoby, gdzie finansowanie odbyło się ze środków *Rezerwy Ministra Pracy i Polityki Społecznej*.

Staż zakończyło **359** osób bezrobotnych, z czego **116** osób podjęło zatrudnienie, a aż **334** osoby kontynuują omawianą formę. Organizacja takiej formy aktywizacji zawodowej jak staż pomaga bezrobotnym zdobyć pierwsze doświadczenia zawodowe, jak i umożliwia powrót na rynek osobom po długiej przerwie zawodowej, stąd bardzo duże zainteresowanie ze strony osób bezrobotnych.

Ilość osób bezrobotnych skierowanych na staż z poszczególnych gmin:

L.p.	Gmina	Osoby
1.	Wołomin	105
2.	Zielonka	9
3.	Kobyłka	32
4.	Ząbki	15
5.	Poświętne	26
6.	Radzymin	57
7.	Dąbrówka	29
8.	Marki	16
9.	Tłuszcz	94
10.	Jaków	33
11.	Klembów	23
12.	Strachówka	17

PRZYGOTOWANIE ZAWODOWE W MIEJSCU PRACY

Przygotowanie zawodowe jest to forma aktywizacji zawodowej, której celem jest zdobycie doświadczenia zawodowego, przywrócenie aktywności zawodowej oraz ponowne zaistnienie na rynku pracy. Oznacza nabywanie nowych kwalifikacji zawodowych poprzez praktyczne wykonywanie zadań zawodowych na stanowisku pracy, według ustalonego programu, bez nawiązania stosunku pracy z pracodawcą. Warunkiem skierowania osoby bezrobotnej na przygotowanie zawodowe w miejscu pracy jest brak kwalifikacji dostosowanych do potrzeb rynku pracy.

W 2009 roku Powiatowy Urząd Pracy w Wołominie zorganizował miejsca przygotowań zawodowych w miejscu pracy dla 5 osób. Wszystkie osoby skierowane były z Filii Tłuszcz. Wśród nich:

- 4 kobiety,
- 3 osoby zamieszkałe na wsi,
- 2 osoby powyżej 50 roku życia,
- 5 osób długotrwale bezrobotnych.

Wśród zorganizowanych miejsc omawianej formy aktywizacji zawodowej możemy wyróżnić: pomoc kucharza - kelnera, księgowej, pracownik biurowy, pracownik gospodarczy. Stanowiska te stworzone były głównie przez jednostki budżetowe z terenu powiatu wołomińskiego.

Przygotowanie zawodowe w miejscu pracy, które po nowelizacji ustawy było formą wygasającą na przestrzeni 2009 roku zakończyło 29 osób, z czego 8 osób podjęło pracę, co daje nam 28% efektywności realizacji omawianej formy przeciwdziałania bezrobociu.

Ilość osób bezrobotnych skierowanych na przygotowanie zawodowe w miejscu pracy z poszczególnych gmin:

L.p.	Gmina	Osoby
1.	Tłuszcz	3
2.	Jadów	1
3.	Klembów	1
4.	Strachówka	0

PRACE INTERWENCYJNE

Prace interwencyjne - jest to zatrudnienie bezrobotnego przez pracodawcę, które następuje w wyniku umowy zawartej ze starostą, które ma na celu wsparcie osób będących w szczególnej sytuacji na rynku pracy.

W ramach prac interwencyjnych zatrudnione mogą być osoby bezrobotne, o których mowa w art. 49 ustawy o promocji zatrudnienia i instytucjach rynku pracy tj.:

- bezrobotni do 25, roku życia;
- bezrobotni długotrwale albo po zakończeniu realizacji kontraktu socjalnego albo kobiety, które nie podjęły zatrudnienia po urodzeniu dziecka;
- bezrobotni powyżej 50 roku życia;
- bezrobotni bez kwalifikacji zawodowych, bez doświadczenia zawodowego lub bez wykształcenia średniego;
- bezrobotni samotnie wychowujący co najmniej jedno dziecko do 18 roku życia;
- bezrobotni, którzy po odbyciu kary pozbawienia wolności nie podjęli zatrudnienia;
- bezrobotni niepełnosprawni,

będące ponadto pracownikami znajdującymi się w szczególnie niekorzystnej sytuacji lub bardzo niekorzystnej sytuacji, o których mowa w art. 2 pkt 18 i 19 rozporządzenia Komisji (WE) nr 800/2008 z dnia 6 sierpnia 2008 r. uznające niektóre rodzaje pomocy za zgodne ze wspólnym rynkiem w zastosowaniu artykułu 87 i 88 Traktatu, zgodnie z którym „pracownik znajdujący się w szczególnie niekorzystnej sytuacji” to każda osoba, która:

- jest bez stałego zatrudnienia za wynagrodzeniem w okresie ostatnich sześciu miesięcy lub
- nie ma wykształcenia ponadgimnazjalnego lub zawodowego lub
- jest w wieku ponad 50 lat lub
- jest osobą dorosłą mieszkającą samotnie, mającą na utrzymaniu co najmniej jedną osobę.

„Pracownik znajdujący się w bardzo niekorzystnej sytuacji” oznacza każdą osobę, która jest bezrobotna przez co najmniej 24 miesiące.

Pracodawca zobowiązany jest do zawarcia umów o pracę ze skierowanymi bezrobotnymi, a także przestrzegania w ramach zawartego stosunku pracy kodeksu pracy i innych obowiązujących przepisów prawnych.

W okresie od 1 stycznia 2009 r. do końca grudnia 2009 r. Powiatowy Urząd Pracy w Wołominie w zakresie organizacji prac interwencyjnych podjął współpracę z 87 pracodawcami.

Do wykonywania prac interwencyjnych w 2009 r. skierowano ogółem 129 osób. Prace interwencyjne ukończyło 119 osób, z tego 87 osób kontynuuje zatrudnienie.

Udzielana pomoc dotyczyła refundacji części kosztów poniesionych na wynagrodzenia oraz składki na ubezpieczenie społeczne płacone przez pracodawcę, który stworzył nowe miejsca pracy.

Głównym celem było umożliwienie aktywnego powrotu na rynek pracy osób długotrwale bezrobotnych lub rozpoczęcie pracy zawodowej osobom młodym. Dotyczy to młodzieży do 25 roku życia – 66 osób, osób długotrwale bezrobotnych - 30, jak i osób po 50 roku życia - 33.

ZESTAWIENIE UCZESTNIKÓW PROGRAMU W ROZBICIU NA GMINY WG. ZAMIESZKANIA

L.p.	Gmina	Osoby
1.	Wołomin	36
2.	Kobyłka	8
3.	Zielonka	5
4.	Poświętne	9
5.	Ząbki	4
6.	Radzymin	7
7.	Marki	5
8.	Dąbrówka	8
9.	Tuszczy	23
10.	Klembów	10
11.	Jadów	7
12.	Strachówka	7

Z posiadanych informacji wynika, że realizacja tego działania spotkała się z dużym zainteresowaniem na lokalnym rynku pracy wśród pracodawców jak i osób bezrobotnych. Po upływie okresu dofinansowania 87 osób, które podjęły zatrudnienie w ramach prac interwencyjnych kontynuuje je w miejscach pracy, do których zostały skierowane, co stanowi 73% efektywności realizacji prac interwencyjnych.

ROBOTY PUBLICZNE

Roboty publiczne - oznacza to zatrudnienie bezrobotnego w okresie uprzednio uzgodnionym przy wykonywaniu prac organizowanych przez **gminę, organizację pozarządową** statusowo zajmującą się problematyką: ochrony środowiska, kultury, oświaty, kultury fizycznej i turystyki, opieki zdrowotnej oraz pomocy społecznej, a także spółki wodne i ich związki.

Roboty publiczne są kierowane do :

- bezrobotnych do 25 roku życia,
- bezrobotnych długotrwale albo po zakończeniu realizacji kontraktu socjalnego albo kobiet, które nie podjęły zatrudnienia po urodzeniu dziecka,
- bezrobotnych powyżej 50 roku życia,
- bezrobotnych bez kwalifikacji zawodowych, bez doświadczenia zawodowego lub bez wykształcenia średniego,
- bezrobotnych samotnie wychowujących co najmniej jedno dziecko do 18 roku życia,
- bezrobotnych, którzy po odbyciu kary pozbawienia wolności nie podjęli zatrudnienia,
- bezrobotnych niepełnosprawnych.

W roku 2009 Powiatowy Urząd Pracy w Wołominie skierował do zatrudnienia w ramach robót publicznych 48 osób. W okresie sprawozdawczym zatrudnienie w ramach robót publicznych zakończyło 37 osób.

ILOŚĆ OSÓB BEZROBOTNYCH SKIEROWANYCH W RAMACH ROBÓT PUBLICZNYCH Z POSZCZEGÓLNYCH GMIN:

L.p	Gmina	Osoby
1.	Wołomin	1
2.	Kobyłka	2
3.	Zielonka	0
4.	Poświętne	0
5.	Ząbki	2
6.	Radzymin	9
7.	Marki	0
8.	Dąbrówka	3
9.	Tłuszcz	29
10.	Klembów	2
11.	Jadów	0
12.	Strachówka	0

Organizatorami robót publicznych były gminy: Tłuszcz, Radzymin, Klembów, Kobyłka i Ząbki.

Roboty publiczne w roku 2009 znalazły większe zainteresowanie niż w roku poprzednim i są formą pomocy bezrobotnym i pracodawcom. Podjęcie nawet czasowej pracy zachęca do dalszych poszukiwań, pozwala bezrobotnym uaktywnić się zawodowo.

JEDNORAZOWE ŚRODKI DLA OSOBY BEZROBOTNEJ NA PODJĘCIE DZIAŁALNOŚCI GOSPODARCZEJ

Forma aktywizacji polegający na udzieleniu jednorazowo środków na podjęcie działalności gospodarczej (tzw. dotacja) w wysokości nie przekraczającej 600% przeciętnego wynagrodzenia. Ma on na celu wspieranie powstawania nowych miejsc pracy oraz osiągnięcia wysokiej jakości pracy.

Środki mogą zostać przyznane osobie bezrobotnej, która spełnia następujące warunki :

1. W okresie 12 miesięcy poprzedzających złożenie wniosku nie odmówiła bez uzasadnionej przyczyny przyjęcia propozycji odpowiedniego zatrudnienia, innej pracy zarobkowej, szkolenia, stażu, przygotowania zawodowego w miejscu pracy, wykonywania prac społecznie użytecznych, prac interwencyjnych lub robót publicznych.
2. Nie otrzymała w okresie 5 lat poprzedzających złożenie wniosku pożyczki z Funduszu Pracy lub innych funduszy publicznych środków na podjęcie działalności gospodarczej lub rolniczej.
3. Nie otrzymała dotychczas z Funduszu Pracy bezzwrotnych środków na podjęcie działalności gospodarczej.
4. Nie prowadziła działalności gospodarczej w okresie 12 miesięcy poprzedzających złożenie wniosku.
5. W okresie 2 lat przed dniem złożenia wniosku nie była skazana za przestępstwa przeciwko obrotowi gospodarczemu.
6. Spełnia warunki do otrzymania środków wynikające z przepisów Wspólnoty Europejskiej, dotyczące pomocy w ramach zasady de minimis.

W 2009 roku Powiatowy Urząd Pracy w Wołominie udzielił 241 dofinansowań na rozpoczęcie działalności gospodarczej:

- 107 osób otrzymało środki z Funduszu Pracy,
- 47 dofinansowań przyznano w ramach Rezerwy otrzymanej od Ministra Pracy i Polityki Społecznej
- 83 osób bezrobotnych skorzystało z tego typu wsparcia w ramach projektu „Bądź aktywny - odniesiesz sukces” współfinansowanego przez Unię Europejską ze środków Europejskiego Funduszu Społecznego.
- 4 osoby otrzymały dofinansowania ze środków PFRON

Podobnie jak w roku poprzednim, najbardziej popularnym profilem podejmowanej działalności były **usługi** (208) , na drugim miejscu plasuje się działalność związana z handlem (26). Tylko nieliczne firmy utworzone w ramach dofinansowania zajmują się działalnością produkcyjną (7)

Tabela Nr 1
Podział według profilu prowadzonej działalności

Handel	26	<p>Branża:</p> <ul style="list-style-type: none"> • kwaciarnie - 4 • odzieżowa - 6 • przemysłowa - 9 w tym: art. wielobranżowa, art. budowlane, • handel internetowy - 6 • skup złomu - 1
Usługi	208	<p>Branże:</p> <ul style="list-style-type: none"> • remontowo - budowlane - 71 • wykopy ziemne - 1 • dekarska - 5 • stolarska - 8 • spawalnicza - 4 • szklarska - 1 • kamieniarska - 2 • naprawa, serwis - 1 • projektowanie wnętrz - 5 • geodezyjna - 5 • ogrodnicza - 3 • informatyczna - 2 • z zakresu zabezpieczeń - 2 • sprzątająca - 5 • logistyczna - 2 • fotograficzna - 6 • reklamowo - marketingowa - 6 • fryzjersko - kosmetyczna - 18 • kulturalno - edukacyjna - 8 • ubezpieczeniowa - 5 • doradztwo wielobranżowe, finansowe - 4 • krawiecka - 5 • studio zdrowia - 3 • gastronomiczne - 3 • turystyczna - 2 • mech. samochodowa - 31 <p>w tym: diagnostyka, wulkanizacja, blacharsko - lakiernicza.</p>
Produkcja	7	<ul style="list-style-type: none"> • produkcja mebli - 3 • produkcja ogrodzeń - 3 • produkcja, wyrób ubranek dla zwierząt - 1

Wśród osób bezrobotnych, które w 2009 roku otworzyły działalność gospodarczą - 163 podjęło ją na terenie miast, natomiast - 78 na terenach wiejskich powiatu wołomińskiego.

Tabela nr 2

Gminy w których bezrobotni podjęli działalność gospodarczą

Miejsce wykonywania działalności	Ilość firm
Razem	241
Wołomin	60
Kobyłka	21
Zielonka	11
Ząbki	25
Marki	30
Radzymin	22
Tuszczy	35
Klembów	15
Jaków	12
Dąbrowka	4
Strachówka	4
Poświętne	2

Tabela nr 3

Charakterystyka osób bezrobotnych, które w 2009 roku podjęły działalność gospodarczą według płci i wieku.

Wiek	Do 25	41
	26 – 38	138
	39 – 49	43
	powyżej 50	19
Płeć	Kobiety	92
	Mężczyźni	149

Tabela 4**Podział wg. poziomu wykształcenia.**

Poziom wykształcenia	Ilość osób
Podstawowe, gimnazjalne	26
Zasadnicze zawodowe	43
Średnie zawodowe	107
Średnie ogólne	28
Wyższe	37

Pracownicy PUP dokonywali kontroli pomieszczeń przeznaczonych na siedzibę firmy wskazanych przez osoby ubiegające się o jednorazowe środki. Przeprowadzono także kontrole już działających firm, utworzonych dzięki finansowemu wsparciu urzędu.

REFUNDACJA KOSZTÓW WYPOSAŻENIA LUB DOPOSAŻENIA STANOWISKA PRACY DLA BEZROBOTNYCH

Tą formą pomocy zostali objęci pracodawcy, którzy mogli ubiegać się o refundację kosztów poniesionych na tworzenie miejsc pracy. W 2009 roku dokonano zwrotu kosztów wyposażenia lub doposażenia 22 pracodawcom, którzy utworzyli 26 stanowisk pracy. Byli to pracodawcy z terenów: Wołomina, Kobyłki, Ząbek, Radzymina, Marek, Tuszczu oraz Klembowa.

W 2009r. zgodnie z Art. 59 ust. 3 ustawy o promocji zatrudnienia i instytucjach rynku pracy z dnia 20 kwietnia 2004r. , Pracodawcy utworzyli następujące stanowiska pracy:

- grafik komputerowy - 1
- księgowa - 1
- pracownik biurowy - 5
- pracownik produkcji - 1
- lekarz weterynarii - 1
- pracownik gospodarczy - 2
- pracownik budowlany - 4
- stolarz - 2
- zbrojarz - 1
- brukarz - 1
- ślusarz - 1
- operator koparko - ładowarki - 1
- kucharka - 1
- kelnerka - 1
- cukiernik - 1
- mechanik samochodowy - 1
- operator pieca - 1 (finansowane ze środków PFRON).

PRACE SPOŁECZNIE UŻYTECZNE

Oznacza to prace wykonywane przez bezrobotnych bez prawa do zasiłku na skutek skierowania przez starostę, organizowane przez gminę w jednostkach organizacyjnych pomocy społecznej, organizacjach lub instytucjach statutowo zajmująca się pomocą charytatywną lub na rzecz społeczności lokalnej.

Wykonywanie prac społecznie użytecznych odbywa się na podstawie porozumienia zawartego między starostą a gminą, na rzecz której prace społecznie użyteczne będą wykonywane.

Na wniosek gminy Urząd Pracy może skierować bezrobotnego bez prawa do zasiłku korzystającego ze świadczeń z pomocy społecznej do wykonywania prac społecznie użytecznych w miejscu zamieszkania lub pobytu w wymiarze do 10 godzin w tygodniu.

Bezrobotnemu nie posiadającemu prawa do zasiłku przysługuje świadczenie w wysokości nie niższej niż 6,80 PLN. za godzinę wykonywania prac społecznie użytecznych. Świadczenie podlega waloryzacji.

Starosta refunduje gminie ze środków Funduszu Pracy do 60% minimalnej kwoty świadczenia przysługującego bezrobotnemu.

W roku 2009 skierowano 261 osób bezrobotnych do prac społecznie użytecznych z poszczególnych gmin.

Tabela 5

Wykaz osób skierowanych na prace społecznie - użyteczne według miejsca zamieszkania

L.P.	GMINA	ILOŚĆ OSÓB
1.	Wołomin	200
2.	Kobyłka	20
3.	Zielonka	20
4.	Klembów	10
5.	Jadów	10
6.	Strachówka	1

WYDATKI FUNDUSZU PRACY W 2009 ROKU NA FINANSOWANIE USŁUG I INSTRUMENTÓW RYNKU PRACY

Głównym źródłem dochodu Funduszu Pracy w Powiatowym Urzędzie Pracy są dotacje otrzymane z Ministerstwa Pracy i Polityki Społecznej.

Dochody Funduszu Pracy :

• Środki otrzymane od dysponenta Funduszu Pracy	11 477 700,00 zł
• Odsetki od zwróconych refundacji prac interwencyjnych	2 080,00 zł
• Odsetki od zwróconych środków na rozpoczęcie działalności gospodarczej	5 240,00 zł
• Zwroty niesłusznie pobranych zasiłków	91 694,00 zł
• Wpłata obywateli polskich z tytułu zatrudnienia za granicą	638,00 zł
• Odsetki od środków pieniężnych na rachunku	91 280,00 zł

RAZEM 11 668 632,00 zł

Na podstawie Rozporządzenia Rady Ministrów z dnia 22 stycznia 2008 roku w sprawie algorytmu ustalania kwot środków Funduszu Pracy na finansowanie zadań w 2009 roku Powiatowy Urząd Pracy w Wołominie otrzymał łączną kwotę środków Funduszu Pracy na realizację zadań na rzecz promocji zatrudnienia, łagodzenia skutków bezrobocia i aktywizacji zawodowej w wysokości **11 292 567,00 zł**.

w tym:

• Decyzja DR.I. - 4021/7a/MK/09 na kwotę	5 339 100,00 zł
• Decyzja DF.I. - 4021/7a-zw/MK/09 na kwotę	2 392 000,00 zł
• Decyzja DF.I. - 4021/7/POKL/MK/09 na kwotę	3 561 467,00 zł

Dodatkowo na podstawie Rozporządzenia Rady Ministrów z dnia 17 lipca 2009 roku w sprawie algorytmu ustalania kwot środków Funduszu Pracy na finansowanie zadań w województwie, przyznaje z rezerwy ministra właściwego do spraw pracy, na wniosek Marszałka Województwa Mazowieckiego dodatkowe środki Funduszu Pracy :

• Decyzja DF.I. - 4021/7rm/MK/09 na kwotę	2 020 500,00 zł
---	-----------------

Łączna kwota środków Funduszu Pracy na realizację przez Powiatowy Urząd Pracy w Wołominie w roku 2009 zadań na rzecz promocji zatrudnienia, łagodzenia skutków bezrobocia i aktywizacji zawodowej ulega zwiększeniu do kwoty **13 313 100,00zł**.

Z kwoty 7 731 100,00 zł przyznanego limitu na algorytm zostały przeznaczone środki w wysokości 577489,00zł na wkład własnym do projektów współfinansowanych z Europejskiego Funduszu Społecznego PO KL.

Powiatowa Rada Zatrudnienia pozytywnie zaopiniowała zaproponowany podział limitu środków Funduszu Pracy na aktywne formy przeciwdziałania bezrobociu przyznane wg algorytmu. Po uzyskaniu opinii Powiatowej Rady Zatrudnienia Starosta podjął decyzję o podziale w/w środków, jak niżej:

• Szkolenia i przekwalifikowania	1 344 670,00 zł
• Koszty studiów podyplomowych	35 000,00 zł
• Prace interwencyjne	841 177,00 zł
• Roboty publiczne	260 000,00 zł
• Prace społeczne użyteczne	227 000,00 zł
• Staże	2 128 667,00 zł
• Przygotowania zawodowe	90 005,00 zł
• Środki na podjęcie działalności	1 872 125,00 zł
• Refundacja wyposażenia i doposażenia stanowisk pracy	350 000,00 zł
• Inne wydatki	5 000,00 zł
• Refundacja składek KRUS	-
RAZEM:	7 153 644,00 zł

Wydatki algorytmu na poszczególne zadania przedstawia poniższa tabela:

ALGORYTM			
Rodzaj wydatku	Plan	Wydatki	% Wykonania planu (kol.3/2*100)
1	2	3	4
Szkolenia	1 344 670,00 zł	1 344 753,00 zł	100,01
Prace interwencyjne	841 177,00 zł	840 831,00 zł	99,96
Studia podyplomowe	35 000,00 zł	34 545,00 zł	97,70
Prace społeczno użyteczne	227 000,00 zł	226 225,00 zł	99,66
Roboty publiczne	260 000,00 zł	259 79500 zł	99,93
Staże	2 128 667,00 zł	2 128 925,00 zł	100,02
Przygotowania zawodowe	90 005,00 zł	90 035,00 zł	100,04
Środki na podjęcie działalności	1 872 125,00 zł	1 872 117,00 zł	100,00
Refundacja wyposażenia i doposażenia stanowisk pracy	350 000,00 zł	350 000,00 zł	100,00
Inne wydatki	5 000,00 zł	5 000,00 zł	100,00
Refundacja składek KRUS	-	-	-
Razem	7 153 644,00 zł	7 152 226,00 zł	99,98

Pozostałe wydatki Funduszu Pracy w 2008 roku przedstawiają się następująco:

- Zasiłki dla osób bezrobotnych 12 875 316,00 zł
- Stypendia za okres nauki 3 050,00 zł
- Dodatki aktywizacyjne 187 692,00 zł

RAZEM 13 066 058,00 zł

Kwota środków Funduszu Pracy na realizację pozostałych wydatków w ramach otrzymanego limitu na wydatki fakultatywne przedstawia poniższa tabela:

Pozostałe wydatki Funduszu Pracy			
Rodzaj wydatku	Plan (kol.3+4)	Wydatki	% Wykonania planu (kol.3/2*100)
1	2	3	4
Usługi w tym:	272 000,00 zł	172 769,00 zł	63,52
- Usługi internetowe		6 529,00 zł	
- Koszty wezwań, zawiadomień, przekazów oraz koszty prowadzenia rachunku Funduszu Pracy		153 781,00 zł	
- Opłaty za telefony stacjonarne		12 239,00 zł	
- Koszty sądowe i egzekucyjne		220,00 zł	
Materiały w tym:	284 800,00 zł	222 596,00 zł	78,16
- Koszty systemu informatycznego		159 275,00 zł	
- Koszty wyposażenia i działalności klubów pracy		7 798,00 zł	
- Koszty zakupu papieru do ksero i do drukarek		36 274,00 zł	
- Koszty zakupu druków		19 249,00 zł	
Informacja zawodowa i poradnictwo	50 000,00 zł	48 044,00 zł	96,09
Podróże służbowe	17 000,00 zł	5 947,00 zł	34,99
Refundacja dodatków – wynagrodzenie	90 000,00 zł	62 528,00 zł	69,48
Szkolenie pracowników i członków rady zatrudnienia	180 000,00 zł	142 304,00 zł	79,06
Rozwój systemu informatycznego	200 000,00 zł	168 174,00 zł	84,09
Partnerstwo lokalne	70 400,00 zł	461,00 zł	00,66
Razem	1 164 200,00 zł	667 955,00 zł	57,38

W 2009 roku Powiatowy Urząd Pracy w Wołominie realizował projekt finansowany z Europejskiego Funduszu Społecznego w ramach Programu Operacyjnego Kapitał Ludzki. W wyniku konkursu ogłoszonego przez Instytucję Wdrażającą dla Priorytetu VI, PUP pozyskał dodatkowe środki finansowe przeznaczone na realizację projektu systemowego realizowanego z Priorytetu VI Rynek pracy otwarty dla wszystkich, Działanie 6.1.3 Poprawa zdolności do zatrudnienia oraz podnoszenie poziomu aktywacji zawodowej osób bezrobotnych „Bądź aktywny – odniesiesz sukces” w wysokości **3 561 467,00 zł** Oraz wniesiony wkład własny z Funduszu Pracy wynosił :

- z aktywnych form - **577 489,00zł.**
- z fakultatywnych środków - **51 004,00zł.**

Środki zostały wydatkowane w wysokości 4.180.437,62 zł. Plan został wykonany w 99,77%. Została zachowana proporcja wydatków: 85% wszystkich wydatków to dofinansowanie z EFS, a 15% to wkład własny z Funduszu Pracy. Główne wydatki programu „Bądź aktywny - odniesiesz sukces” to wydatki na szkolenia (opłaty za szkolenia bezrobotnych, dodatki i stypendia szkoleniowe oraz dojazdy), staże (stypendia stażowe wraz ze składkami na ubezpieczenie społeczne i zdrowotne, dojazdy oraz badania lekarskie osób skierowanych na staż), przygotowanie zawodowe w miejscu pracy (stypendia za przygotowanie zawodowe, dojazdy na przygotowanie zawodowe oraz badania lekarskie osób skierowanych na tę formę aktywizacji zawodowej), prace interwencyjne oraz jednorazowe środki na podjęcie działalności gospodarczej. Wydatki z programu obejmowały również obsługę projektu, czyli tylko comiesięczną opłatę za prowadzenie rachunku bankowego projektu, zakup materiałów biurowych oraz na promocje projektu. Projekt był realizowany w ramach obowiązków służbowych każdego zaangażowanych pracowników. Projekty systemowe dla powiatowych urzędów pracy nie przewidywały dodatkowego wynagradzania pracowników w ramach środków projektowych Podział planu na poszczególne kategorie wydatków, jego wykonanie liczbowe i procentowe prezentuje tabela.

"Bądź aktywny - odniesiesz sukces" Działanie 6.1.3. EFS PO KL					
Rodzaj wydatku	Plan (kol.3+4)	Plan w tym:		Wydatki	% Wykonania planu (kol.5/2*100)
		Środki EFS	Wkład własny		
1	2	3	4	5	6
Szkolenia	1 258 919,00	1 070 080,00	188 839,00	1 258 914,30	100,00
Staże	1 371 631,00	1 165 891,00	205 740,00	1 362 183,84	99,31
Przygotowanie zawodowe	27 796,00	23 625,00	4 171,00	27 791,43	99,98
Prace interwencyjne	35 098,00	29 833,00	5 265,00	35 097,22	100,00
Środki na podjęcie działalności gospodarczej	1 445 512,00	1 228 685,00	216 827,00	1 445 510,62	100,00
Obsługa projektu	5 104,00	4 338,00	766,00	5 104,00	100,00
Promocja projektu	45 900,00	39 015,00	6 885,00	45 836,21	99,86
Razem	4 189 960,00	3 561 467,00	628 493,00	4 180 437,62	99,77

Powiatowy Urząd Pracy decyzją z dnia 18.09.2009 roku ze środków rezerwy ministra właściwego do spraw pracy otrzymał dodatkowe środki Funduszu Pracy w kwocie 2 020 500,00 złotych na finansowanie w 2009 roku zadań określonych w § 2 ust 1 pkt 1 rozporządzenia Rady Ministrów z dnia 17 lipca 2009 roku na realizację programów na rzecz promocji i zatrudnienia tym:

- 985 500 zł. z przeznaczeniem dla osób korzystających ze środków na rozwój małej i średniej przedsiębiorczości,
- 288 000 zł. z przeznaczeniem dla osób w wieku 45/50 plus,
- 747 000 zł. z przeznaczeniem dla osób w wieku do 30 lat

Plan został wykonany w 100 %. Główne wydatki programu to wydatki na szkolenia (opłaty za szkolenia bezrobotnych, stypendia szkoleniowe oraz dojazdy), staże (stypendia stażowe wraz ze składkami na ubezpieczenia społeczne i zdrowotne, dojazdy oraz badania lekarskie osób skierowanych na staż), jednorazowe środki na podjęcie działalności gospodarczej oraz środki na wyposażenie i doposażenie stanowiska miejsca pracy. Szczegółowo wydatki przedstawia poniższa tabela:

Aktywność zawodowa osób w wieku 30 lat			
Rodzaj wydatku	Plan (kol.3+4)	Wydatki	% Wykonania planu (kol.3/2*100)
1	2	3	4
Szkolenia	411 900,00	411 872,00	100,00
Staże	260 000,00	259,999,00	100,00
Koszty studiów podyplomowych	12 700,00	12 673,00	100,00
Razem	684 600,00	684 544,00	100,00

Aktywność zawodowa osób w wieku 45/50 plus			
Rodzaj wydatku	Plan (kol.3+4)	Wydatki	% Wykonania planu (kol.3/2*100)
1	2	3	4
Szkolenia	228 500,00	228 500,00	100,00
Staże	11 500,00	11 498,00	100,00
Koszty studiów podyplomowych	13 500,00	13 476,00	100,00
Razem	253 500,00	253 474,00	100,00

Rozwój małej i średniej przedsiębiorczości			
Rodzaj wydatku	Plan (kol.3+4)	Wydatki	% Wykonania planu (kol.3/2*100)
1	2	3	4
Szkolenia	174 900,00	174 900,00	100,00
Środki na podjęcie działalności gospodarczej	820 000,00	820 000,00	100,00
Wyposażenie i doposażenie stanowiska miejsca pracy	87 500,00	87 500,00	100,00
Razem	1 082 400,00	1 082 400,00	100,00

ŚRODKI BUDŻETOWE

I. Dział 853 - Pozostałe zadania w zakresie polityki społecznej

1. Rozdział 85333 - Powiatowy Urząd Pracy

Plan finansowy Powiatowego Urzędu Pracy na dzień 31.12.2009 rok wynosił 3 511 263,00zł z czego :

- Środki budżetowe - 3 272 547,00 zł.
- Środki na program „Kadra to kapitał” - 238 716,00zł.

Wykonanie planu finansowego w poszczególnych paragrafach wygląda następująco:

Paragraf	Rodzaj wydatku	Plan	Wykonanie	Wykon. w %
3020	Wydatki osobowe niezaliczone do wynagrodzeń	5 550,00	5 549,24	99,99
4010	Wynagrodzenie osobowe pracowników	2 246 382,00	2 246 382,00	100
4018-2	Wynagr.osob.pracowników-programu Kadra to kapitał	203 076,00	196 363,77	96,69
4040	Dodatkowe wynagrodzenie roczne	160 200,00	160 200,00	100
4049	Dodatkowe wynagrodzenie roczne	6 257,00	6 256,07	100
4110	Składka na ubezpieczenie społeczne	354 319,00	354 224,34	99,97
4118-2	Skł.na ubezpiecz.społeczne-programu Kadra to kapitał	30 665,00	29 151,22	95,06
4119-2	Skł.na ubezp.społ.-progr.Kadra to kapitał - wkł.własny	945,00	944,67	100
4120	Składka na Fundusz Pracy	56 233,00	56 008,49	99,60
4128-2	Składka na Fundusz Pracy-programu Kadra to kapitał	4 975,00	4 729,93	95,07
4129-2	Skł.na Fund.Pracy-progr. Kadra to kapitał - wkład własny	154,00	153,56	99,71
4210	Zakup materiałów i wyposażenia	45 400,00	45 400,00	100,00
4260	Zakup energii	81 047,00	81 044,44	100,00
4270	Zakup usług remontowych	7 817,00	7 815,20	99,98
4280	Zakup usług zdrowotnych	1 770,00	1 680,00	94,92
4300	Zakup usług pozostałych	115 900,00	115 899,43	100,00
4360	Zakup usług telekomunikacyjnych telefonii komórkowej	3 560,00	3 506,14	98,49
4370	Zakup usług telekomunikacyjnych telefonii stacjonarnej	21 329,00	21 317,90	99,95
4400	Oplaty czynszowe za pomieszczenia biurowe	21 621,00	21 620,28	100,00
4410	Podróże służbowe krajowe	3 220,00	3 205,29	99,54
4430	Różne opłaty i składki	5 469,00	5 468,95	100,00
4440	Odpisy na Zakładowy Fundusz Świadc. Socjalnych	84 530,00	84 530,00	100
4480	Podatek od nieruchomości	5 169,00	5 169,00	100
4500	Pozostałe podatki na rzecz budżetów JST	105,00	104,65	99,67
4700	Szkolenia pracowników	370,00	370,00	100
4740	Zakup materiałów papierniczych do drukarek i xero	200,00	199,84	100
6060	Wydatki na zakupy inwestycyjne jednostek budżetowych	45 000,00	45 000,00	100
	RAZEM	3 511 263,00	3 502 294,41	99,74

W sumie wydatkowano 3 502 294,41 zł, a różnicę niewykorzystanych środków dotacji w kwocie 8 968,59 zł. zwrócono:

Z budżetu przekazano kwotę 497,81 jako zwrot niewykorzystanej dotacji dnia 31-12-2009 roku 8 300,00 zł z programu "Kadra to kapitał" zwrócono dnia 27.11.2009 roku na konto Starostwa Powiatowego w Wołominie

Reszta dotacji z programu Kadra to kapitał w kwocie 170,78 zł została zwrócona dnia 28-12-2009 roku.

II. Dział 851 - Ochrona zdrowia

Rozdział 85156 § 4130 - Składki na ubezpieczenia zdrowotne

Z § 4130 w/w dziale finansowane są składki na ubezpieczenie zdrowotne za osoby bezrobotne bez prawa do zasiłku. Plan na 2009 rok wynosił 3.457.427,00 zł i w całości został wykorzystany.

W 2009 roku były kłopoty z planowaną płatnością, występowaliśmy o dodatkowe środki na ubezpieczenie zdrowotne od bezrobotnych bez prawa do zasiłku. Plan na 2009r. Był 1.746.000,00 zł.

Zwiększenie planu otrzymaliśmy 16-06-2009r. Na kwotę 164.790,00 zł. następne zwiększenie planu otrzymaliśmy 08-09-2009 roku na kwotę 1.371.908,00 zł. i 03-11-2009 roku na kwotę 174.729,00 zł. Za miesiąc grudzień była naliczona składka w kwocie 366.855,75 zł z czego 14.993,90 zł. zapłacono w grudniu a różnicę 351.861,85 zapłacono 15-01-2010 roku.

ZAKŁADOWY FUNDUSZ ŚWIADCZEŃ SOCJALNYCH W 2009 ROKU

Przychody ZFŚS w 2009 roku

Bilans otwarcia	8 256,24
Odpis na ZFŚS	84 530,00
Spłata udzielonych pożyczek	88 909,00
Odsetki od środków pieniężnych	365,91
Odsetki od wypłaconych pożyczek	2 324,00

RAZEM 184 385,15

Wydatki ZFŚS w 2009 roku przedstawiały się następująco:

Udzielone pożyczki	116 700,00
Paczki dla pracowników	8 144,00
Zapomogi	4 400,00
Dofinansowanie do kolonii dzieci pracowników	1 700,00
Bony towarowe	14 670,00
Pozostałe wydatki	31 138,00

RAZEM 176 752,00

Stan środków Zakładowego Funduszu Świadczeń Socjalnych na dzień 31.12.2009 rok wynosi 7.633,15zł.